

SINGLE  
STEP

*S*ibilitis



# НАГЛАСИ КЪМ ЛГБТИ\* УЧЕНИЦИТЕ В БЪЛГАРСКИТЕ УЧИЛИЩА

Национално проучване

Iceland   
Liechtenstein  
Norway **Active  
citizens fund**

[www.activecitizensfund.bg](http://www.activecitizensfund.bg)

\*ЛГБТИ – лесбийки, гей, бисексуални, транс и интерсекс хора



**ФОНДАЦИЯ „СИНГЪЛ СТЕП“**  
в партньорство с  
**ФОНДАЦИЯ „РЕСУРСЕН ЦЕНТЪР БИЛИТИС“**

# НАГЛАСИ КЪМ ЛГБТИ УЧЕНИЦИТЕ В БЪЛГАРСКИТЕ УЧИЛИЩА

**Национално проучване**

Този доклад е част от партньорски проект на доброволни начала на фондация „Сингъл Степ“ и фондация „Ресурсен център Билитис“.

Публикуването му е по проект „Овластяване на млади ЛГБТИ хора чрез достъп до услуги, мотивация и фокусирана промяна на политики“, който се изпълнява с финансова подкрепа, предоставена от Исландия, Лихтенщайн и Норвегия по линия на Финансовия механизъм на ЕИП.

София, 2020 г.

**НАГЛАСИ КЪМ ЛГБТИ УЧЕНИЦИТЕ В БЪЛГАРСКИТЕ УЧИЛИЩА**  
**Национално проучване**

Първо издание

**Ръководител на изследването:**

Николета Габровска, фондация „Сингъл Степ“

**Редактори:**

Лилия Драгоева, фондация „Ресурсен център Билитис“

Пол Найденов, фондация „Ресурсен център Билитис“

**Издава:**

© Фондация „Сингъл Степ“

[www.singlestep.bg](http://www.singlestep.bg)

Дизайн и предпечат: „Таралеж“ ЕООД

Печат: „Ай Принт“ ООД

Тираж: 200

София, 2020 г.

# СЪДЪРЖАНИЕ

<b>Предговор</b>	<b>5</b>
Контекст	6
Методология	7
<b>Основни резултати и препоръки</b>	<b>11</b>
<b>ЧАСТ ПЪРВА:</b>	
<b>Усещане за враждебен училищен климат към ЛГБТИ хората</b>	<b>13</b>
Безопасност в училище	13
Хомофобски подмятания	14
Негативни коментари относно изразяването на пола	18
Негативни коментари спрямо транс хората	20
Вербален тормоз	21
Физически тормоз	22
Физическо нападение	22
Други видове тормоз и неблагоприятни ситуации	23
Смяна на училище по неакадемични причини	29
Академични постижения	30
Отсъствие от училище	30
Емигриране от България с цел образование или работа	31
Чувството за принадлежност към училище	32
Благосъстояние	33
Самоубийствени намерения	34
<b>ЧАСТ ВТОРА: Ресурси и подкрепа в училище</b>	<b>36</b>
Наличие на училищни ресурси и подкрепа	36
Подкрепящ училищен персонал	37
Приобщаващи учебни ресурси	39
Училищна политика за справяне с агресията, тормоза, вербалното и физическо насилие в училище	41
Ефективност на училищните ресурси и подкрепа	42
Намеса при хомофобските коментари	43
Училищна политика за адресиране на насилие, тормоз и нападение	45
<b>Обобщение</b>	<b>47</b>
Ограничения	47
Заклучения	48
Препоръки	49
Благодарности	51
<b>Attitudes Towards LGBTI Students in Bulgarian High-Schools. Summary</b>	<b>52</b>
<b>Бележки</b>	<b>59</b>

---

Мисията на **„Сингъл СТЕП“** е да подкрепя, мотивира и овластява ЛГБТИ младежи, техните семейства, приятели и съюзници в България в процеса на самоосъзнаване, разкриване и утвърждаване на сексуалната им ориентация и полова идентичност. Фондацията предоставя онлайн чат за подкрепа, телефонна линия, групи за подкрепа на ЛГБТИ младежи и за родители на ЛГБТИ младежи, индивидуална психологическа подкрепа чрез 10 специалисти в 10 града в цяла България.

От 2004 г. **„Билитус“** е пионер в мобилизирането на ЛГБТИ хора в България и застъпник за правата им на местно, национално и международно ниво. Мисията на организацията е премахване на всички форми на дискриминация и постигане на пълно равенство за ЛГБТИ хората в България. Сред основните дейности на „Билитус“ са организирането и овластяването на ЛГБТИ общностите и най-вече на ЛГБТИ младежи, ЛБТ и куйър жени, транс и интерсекс хора, насърчаване участието в спортни дейности и здравословния начин на живот, провеждане на изследвания и обучения, застъпническа работа. „Билитус“ е съ-организатор на София Прайд и организатор на ежегодния ЛГБТИ общностен фестивал Sofia LGBTI Community Fest.

---

# Предговор



Настоящото проучване цели да представи преживяванията на ЛГБТИ (лесбийки<sup>i</sup>, гей<sup>ii</sup>, бисексуални<sup>iii</sup>, транс<sup>iv</sup> и интерсекс<sup>v</sup>) учениците в училище, тъй като те са основната целева група, с която работят координаторите на проучването – фондация „Сингъл Степ“ и фондация „Ресурсен център Билитис“. Фокус в работата и на двете организации е предоставянето на подкрепа и услуги на ЛГБТИ младежи в България.

Докладът няма за цел да доказва, че ЛГБТИ учениците са по-специални от други маргинализирани групи, а иска да изследва техните преживявания като пример за негативния опит, който едни крайно стигматизирани ученици може да придобият по време на обучението си.

Организациите, които работят с ЛГБТИ младежи в България, се сблъскват с едни и същи проблеми, за които младите хора споделят многократно. Огромно мнозинство от тях разказват за съществуващата стигма сред най-близките им хора, за липсата на приемане в училище, за открито хомофобското отношение от страна на ученици и дори учители. С цел да се очертае по-ясна картина за мащаба на тези явления, „Сингъл Степ“ и „Билитис“ проведеха настоящото проучване.

Това е първото подобно национално количествено проучване (на принципа на отзовалите се), проведено в България, обхващащо всички 28 области на страната. Основната му цел е да изследва опита на ЛГБТИ учениците в училище, какво е усещането им за безопасност там, какво е отношението към тях, както от страна на техните връстници, така и на училищния персонал. Вярваме, че събраните данни дават реалистична картина за ежедневните преживявания на ЛГБТИ учениците и на средата, в която се намират през по-голямата част от своето обучение. Споделените лични преживявания за това дали се чувстват в безопасност в училище, били ли са обект на вербален или физически тормоз, склонни ли са да споделят с някого в училище за подобни инциденти, каква е оценката им за съществуващите политики за безопасност в училище и т.н., е от ключово значение за по-доброто разбиране на това какви са преживяванията на различни групи ученици в училище като цяло.

Българското общество разбира добре, че агресията и насилието в училище са сериозен проблем, който се нуждае от бързо решение,

- 
- i. Лесбийка: жена, която изпитва продължително физическо, романтично, емоционално и/или духовно привличане към други жени.
  - ii. Гей: хора, които имат продължително физическо, романтично, емоционално и/или духовно привличане към хората от същия пол.
  - iii. Бисексуален: човек, който изпитва физическо, романтично, емоционално и/или духовно привличане и към мъже, и към жени.
  - iv. Транс: общ термин, който описва хора, чийто психичен пол (полът, който усещат, че им принадлежи), не съвпада с пола, определен при раждането.
  - v. Интерсекс: термин, описващ комбинация от полови белези, с които човек се ражда и които не съответстват на типичната дефиниция за биологичен женски или мъжки пол.



и в много отношения процесът по справяне с този проблем вече е започнал. За съжаление, стратегическите документи, административните механизми и наредбите на училищните директори не винаги се превръщат в ежедневни практики, оказващи пряко влияние върху живота на учениците. Целта на този доклад е не само да посочи проблемните области и тревожните тенденции, но и да послужи за по-доброто разбиране на това как се чувстват „различните“ ученици и какви могат да бъдат практичните и конкретни стъпки за намаляване на негативния им опит в училище.

Вярваме, че този доклад може да бъде от полза на учители, училищен персонал, психолози, социални работници, неправителствени организации, работещи с различни целеви групи, институции и родители. Като координатори на изследването, възнамеряваме да провеждаме проучването на всеки пет години, за да следим и анализираме тенденциите в нивата на приемане на ЛГБТИ учениците в училище.

## Контекст

Според данни на Евробарометър от септември 2019 г.<sup>1</sup>, 71% от анкетираните в България са напълно несъгласни с твърдението „Няма нищо лошо в сексуални отношения между две лица от един и същи пол.“ На въпрос „Колко комфортно бихте се чувствали, ако някое от вашите деца е в романтична връзка с човек от същия пол?“, 80% отговарят „некомфортно“.

Според доклад на Институт „Отворено общество – София“<sup>2</sup>, през 2018 г. **честотата на речта на омразата срещу хомосексуалните се е удвоила** в сравнение с 2016 г. През 2018 г. хомосексуалните хора са втората най-засегната от реч на омразата група след ромите и този резултат съвпада с интензивния дебат около провалената ратификация на Конвенцията на Съвета на Европа за превенция и борба с насилието над жени и домашното насилие (т. нар. Истанбулска конвенция). Наблюденията през последните 5 години показват, че самият феномен на речта на омразата се развива в отделни вълни, които са пряко свързани с политическата ситуация и в различни периоди засягат различни малцинства, но поддържат в публичното пространство постоянно усещане за безпокойство и напрежение.

## Правна основа за недискриминация и предотвратяване на тормоза в училище

Част II от Закона за защита от дискриминация (01/2004) е специално посветена на предотвратяването на дискриминация в сферата на образованието:

Член. 29, (2) изисква ръководителят на обучаваща институция да предприема ефективни мерки за предотвратяване на всички форми на дискриминация на учебното място от страна на лице от педагогическия или непедagogическия персонал или от учащ се. Член



30 изисква ръководителят на обучаваща институция да постави на достъпно място текста на закона, както и всички разпоредби от вътрешните правила, отнасящи се до защитата от дискриминация. Член 31 изисква ръководителят на обучаваща институция, получил оплакване от учащ се, който се смята за подложен на тормоз от лице от педагогическия или непедагогическия персонал или от друг учащ се, незабавно да извърши проверка и да предприеме мерки за прекратяване на тормоза, както и за налагане на дисциплинарна отговорност.

През 2015 г. фондация „Ресурсен център Билитис“ проведе качествено проучване, което отговаря на въпроса доколко вътрешните правила за защита от дискриминация в средните училища в София реално отразяват горепосочените членове от Закона за защита от дискриминация. Събраните данни показват, че едва 2 от 72 правилници за вътрешния ред и други политики, свързани с превенция и борба с тормоза, публикувани на уеб страниците на средните училища в столицата, изрично посочват сексуалната ориентация като защитен признак.

Един от ключовите документи, регламентиращ училищните политики за предоставяне на подкрепа в случаи на тормоз, е Механизмът за противодействие на училищния тормоз между децата и учениците в училище и приложение към него. Заповед на министъра на образованието (рД09-611 / 18.05.2012 г.) задължава всяко училище да приеме такъв механизъм и да изработи план за неговото прилагане. Механизмът за борба с тормоза в училище е разработен от междуведомствена работна група с представители на институциите и гражданското общество, създадена от Министерство на образованието през 2012 г.

При внимателен преглед на Механизма за противодействие на училищния тормоз, прави впечатление една съществена липса: не се споменават уязвимите групи деца и младежи, които по-често стават жертва на тормоз въз основа на признаци на различие, подобни на тези, включени в Закона за защита от дискриминация. Липсата на подобно съдържание допринася за слабата информираност по отношение на тормоза срещу различни групи ученици, включително и ЛГБТИ учениците, които са едни от най-невидимите. В допълнение, разработените въз основа на Механизма училищни планове за противодействие на тормоза в училище, също не съдържат изброяване на защитените признаци, които присъстват в Закона за защита от дискриминация.

## Методология

В рамките на това проучване участниците попълниха анонимно онлайн въпросник за преживяванията си в училище през учебната 2017/2018 година, включително за това дали са чували негативни коментари, дали се чувстват в безопасност и дали са тормозени. Попитахме ги какъв е опитът им с учебния процес, какво е отношението им към училището, какво е участието им в различни училищни

дейности и какви са наличните ресурси за подкрепа. Изискванията за допускане до участие в проучването включваха: минимална възраст от 14 години, да са посещавали основно или средно училище в България през учебната 2017/2018 г. и да се идентифицират като част от ЛГБТИ общността. Проучването беше проведено в периода юни – август 2018 г.

Изследването беше достъпно онлайн чрез линк, публикуван на уебсайтовете както на фондация „Сингъл Степ“, така и на фондация „Ресурсен център Билитис“; този линк беше популяризиран в социалните мрежи, споделян от инфлуенсъри и популяризиран чрез флаери по време на публични събития на ЛГБТИ общността.

Настоящият доклад анализира информацията, събрана от общо 880 ученици на възраст между 14 и 19 години, от всички 28 области в България. Таблица 1.1 представя демографските характеристики на участниците. Малко над половината са се идентифицирали като жени (54,4%), почти половината са се идентифицирали като гей или лесбийки (48,6%), а повечето са на 16 и 17 години. Таблица 1.2 показва характеристиките на училищата, посещавани от участниците, а таблица 1.3 показва регионалното разпределение.

**Таблица 1.1.**  
Основни  
характеристики

	%
<b>Сексуална ориентация (n = 880)</b>	
Гей или лесбийка	48.6%
Бисексуален	46.3%
Друга сексуална ориентация	5.1%
<b>Пол (n = 866)</b>	
Жена	54.4%
Мъж	35.6%
Транс	4.4%
Друга идентичност	5.6%
<b>Етническа принадлежност (n = 870)</b>	
Българска	93.6%
Турска	2.5%
Ромска	0.7%
Смесена	2.5%
Друго	0.7%

**Завършен клас (n = 838)**

6	0.5%
7	11.0%
8	15.1%
9	19.7%
10	20.6%
11	17.3%
12	15.8%

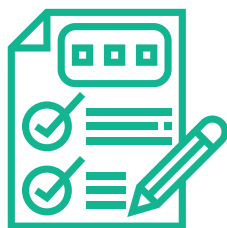
**Средна възраст (n = 879) = 16.4 г.****Таблица 1.2.**Училищна  
характеристика

	%
<b>Вид училище (n = 874)</b>	
Начално (I – IV клас)	0.3%
I – VII/VIII клас	0.5%
I – XII клас	2.5%
Основно (V – VIII клас)	7.6%
V/VI/VII/VIII – XII	2.9%
Средно/Гимназия (IX – XII клас)	67.1%
Средно специално (IX – XIII клас)	16.8%
Друго	2.3%
<b>Тип училище (n = 873)</b>	
Държавно училище	97.7%
Частно училище	2.3%
<b>Брой ученици (n = 865)</b>	
По-малко от 200	6.1%
201 до 500 ученици	28.1%
501 до 1000 ученици	37.9%
1001 до 1500 ученици	21.3%
Повече от 1500 ученици	6.6%
<b>Местоположение (n = 873)</b>	
Столица	25.9%
Много голям град (популация над 200 хил.)	17.7%
Голям град (популация между 100 и 200 хил.)	13.5%
Среден град (между 30 и 100 хил.)	23.6%
Малък град (между 10 и 30 хил.)	12.6%
Много малък град (по-малко от 10 хил.)	6.0%
Село	0.7%

**Таблица 1.3.**  
Области (n = 848)

Населено място	%	Населено място	%
Благоевград	3.4%	Плевен	3.4%
Бургас	7.6%	Пловдив	7.8%
Варна	7.9%	Разград	1.3%
Велико Търново	3.5%	Русе	4.3%
Видин	0.8%	Силистра	0.8%
Враца	2.5%	Сливен	1.5%
Габрово	1.2%	Смолян	1.1%
Добрич	2.0%	София	3.9%
Кърджали	1.3%	Стара Загора	5.2%
Кюстендил	1.5%	Търговище	0.9%
Ловеч	1.4%	Хасково	2.8%
Монтана	2.1%	Шумен	1.1%
Пазарджик	3.3%	Ямбол	1.3%
Перник	1.4%	София – град	24.7%

## Основни резултати и препоръки



ЛГБТИ учениците най-често се чувстват несигурни в училище заради сексуалната си ориентация, външния си вид и изразяването на пола:<sup>vi</sup>

- 48,3% съобщават, че се чувстват несигурни в училище през последната година заради сексуалната си ориентация;
- 31,2% са се почувствали несигурни заради начина, по който изразяват своя пол.

Попитахме учениците колко често са чували хомофобски изрази (като „педал“, „педераст“ или „обратен“). **Огромно мнозинство (82,9%)** от ЛГБТИ учениците съобщават, че **са чули други ученици да отправят тези обиди често или много често в училище**. Повече от половината (57,4%) от учениците съобщават, че са чули хомофобски подмятания поне веднъж от своите учители или от други служители в училище.

Учениците, които съобщават, че са чували хомофобски коментари в училище, бяха питани колко често учители или друг училищен персонал са присъствали и ако това е било така – колко често са се намесвали. **46,6% съобщават, че персоналят никога не се е намесвал.**

Учениците в нашето проучване бяха попитани колко често през изминалата учебна година са били вербално тормозени (напр. обиждани или заплашвани) в училище заради сексуалната им ориентация, половата им идентичност<sup>vii</sup> или изразяването на пола. **По-голямата част от тях (70,6%) съобщават, че са били вербално тормозени** в даден момент от миналата година въз основа на която и да е от тези три характеристики.

По отношение на физическия тормоз, **една трета (34,2%) от ЛГБТИ учениците в нашето проучване са били тормозени физически** (напр. бутани или блъскани) в училище в даден момент през изминалата учебна година. **19,1% от учениците са били нападнати в училище** заради сексуалната си ориентация, половата си идентичност или изразяването на пола.

Попитахме онези ученици, които през изминалата учебна година са били подложени на тормоз или нападение, колко често са съобщавали за инцидентите на училищния персонал. **Повече от половината от тях (54%) никога не са съобщавали за инциденти на персонала.** Повече от половината от учениците, които са подложени на тормоз и посегателство в училище, **никога не са споделяли тези случаи с член на семейството си (55%).**

**Повече от половината ученици (53,5%) отговориха, че възнамеряват да емигрират.** От тези, които посочиха, че планират да напуснат страната или не са сигурни, половината (51,9%) съобщават, че намерението да емигрират е свързано с тяхната сексуална ориентация или полова идентичност.

vi. Изразяването на пола е начинът, по който всеки човек изразява своята полова идентичност, обикновено чрез своя външен вид, облекло и поведение. Извеждането на това понятие е важно, доколкото често ученици се сблъскват с тормоз, заради различно от традиционните представи изразяване на пола. Например, момчета с дълга коса или розова тениска или момичета с момчешки дрехи и поведение.

vii. Полова идентичност: начинът, по който всеки човек усеща своя пол; понякога това усещане може и да не кореспондира с биологичния пол, определен по рождение.

Попитахме учениците дали са запознати с училищните политики по отношение на агресията и тормоза в тяхното училище. **По-голямата част от тях (68,2%) отговориха, че нямат такава политика или не знаят дали съществува такава политика в училище.**

Резултатите от доклада показват, че училищната среда у нас масово толерира хомофобски прояви и обиден език спрямо учениците, а случаите на тормоз са широко разпространени. Едновременно с това тази тенденция все още не се възприема като сериозен проблем, който се нуждае от внимание от страна на учениците, училищния персонал и семейството. Липсата на внимание към проблема допринася за формирането на враждебна среда не само за ЛГБТИ ученици, но и за всеки ученик, обект на език на омразата.

Това са само малка част от тревожните тенденции, които проучването идентифицира, и те показват наличието на враждебна учебна среда, която има осезаемо негативно въздействие върху учениците в България. В резултат на това тези от тях, които биват възприемани като „различни“ или малцинство, търпят вербален и физически тормоз и дори насилие, което води до цялостно усещане за непринадлежност в училище, несигурност и влошено психическо състояние (повече в Част първа и Част втора). Още по-притеснителен е ниският процент на ученици, които имат доверие в училищните власти или се чувстват комфортно да споделят този негативен опит у дома. Въпреки това, има и положителни показатели и трябва да им се отдели нужното внимание. В 44,1% от докладваните случаи служителите на училището са разговаряли с извършителя, а някои училища са предприели мерки да повишат информираността на класа, учениците или извършителя или са се свързали със семейството на жертвата.



## Препоръки

Толерирането на речта на омразата срещу определени групи води до агресия и тормоз в училище. Допълнителните усилия или подобряването на съществуващата рамка за подкрепа и социална работа с учениците трябва да бъдат в центъра на вниманието на образователните институции, за да се справят с тревожните тенденции, споделяни от респондентите. Препоръките, които изведохме на база събраните данни (подробните препоръки са изложени на стр. 49) са в следните няколко посоки:

- работа с училищния персонал и администрацията: информиране, образование и подпомагане чрез набор от инструменти за справяне със сигнали, инциденти и прояви на агресия и тормоз; мултиплициране на добри училищни практики; допълнителни обучения за училищни психолози и педагогически съветници;
- работа с учениците в рамките на учебната програма: дискусии в рамките на подходящи предмети, ролеви игри, обмяна на опит и т.н.; популяризиране на политиките за справяне с агресия и тормоз;
- включване на родителите: информиране за съществуващите училищни политики и стратегии, представяне на практики за реакция и подкрепа при сигнали за тормоз.

# ЧАСТ ПЪРВА:

## Усещане за враждебен училищен климат към ЛГБТИ хора

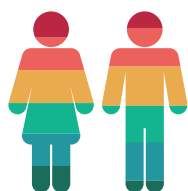
### Безопасност в училище

#### Обща безопасност в училище

За ЛГБТИ младежите училището може да бъде опасно място по различни причини. Учениците в нашето проучване бяха попитани дали са се чувствали заплашени в училище през последната година заради лична характеристика, включително: сексуална ориентация, пол, изразяване на пола (т.е. колко традиционно „мъжествен“ или „женствен“ е техният външен вид или поведение), както и тегло. Както е показано на фигура 1.1, ЛГБТИ учениците най-често не се чувстват в безопасност в училище поради сексуалната си ориентация, външния вид и пола си:

- 48,3% съобщават, че не са се чувствали в безопасност в училище през последната година заради сексуалната си ориентация;
- 31,2% не са се чувствали в безопасност заради начина, по който изразяват своя пол;
- 22,5% съобщават, че не са се чувствали в безопасност заради своето тегло.

Когато учениците не се чувстват в безопасност в училище, те могат да решат да избягват определени пространства или дейности, в които се чувстват най-нежелани. Могат дори да решат, че трябва да спрат напълно да посещават училище. По този начин, враждебната училищна обстановка може да повлияе на способността на ЛГБТИ ученика да бъде напълно ангажиран и пълноценен участник в училищната общност и учебния процес.



ЛГБТИ учениците най-често се **чувстват несигурни** в училище заради:

сексуалната си ориентация

**48,3%**

външния си вид и изразяването на пола

**31,2%**

своето тегло

**22,5%**



## Фигура 1.1.

Процент от ЛГБТИ учениците, които не се чувстват в безопасност в училище заради действителни или предполагаеми характеристики\*



\*Забележка: Поради опцията за посочване на повече от един отговор, сборът проценти достига повече от 100%

## Употреба на обиден език

Хомофобският, сексисткият, расисткият и други видове обиден език може да създаде враждебна училищна среда за всички ученици. Попитахме ЛГБТИ учениците за техния опит с анти-ЛГБТИ и други видове отрицателни коментари, докато са в училище. Тъй като хомофобските подхвърляния и негативните коментари относно изразяването на полова принадлежност са конкретно свързани с ЛГБТИ учениците, зададохме допълнителни въпроси на учениците в нашето проучване дали училищният персонал използва подобен език и каква е реакцията към него.

## Хомофобски подмятания

Попитахме учениците за това колко често чуват хомофобски подмятания (като „педал“, „педераст“ или „обратен“). Както е показано на фигура 1.2, **огромното мнозинство (82,9%) от ЛГБТИ учениците съобщават, че чуват други ученици да правят тези обидни коментари често или много често в училище.** Освен това мнозинството (71%) съобщават, че често или много често чуват думата „гей“ в негативен контекст, с цел да бъде обиден някой за начина, по който изглежда или се държи. Попитахме учениците, които са чували хомофобски коментари в училище колко разпространено е това поведение сред учениците. Както е показано на фигура 1.3, 40% от ЛГБТИ учениците, които чуват хомофобски коментари в училище, съобщават, че тези

видове коментари са правени от повечето им връстници. Освен това **повече от половината (57,4%)** от учениците съобщават, че са чували хомофобски коментари от своите учители или друг училищен персонал (вж. фигура 1.4).

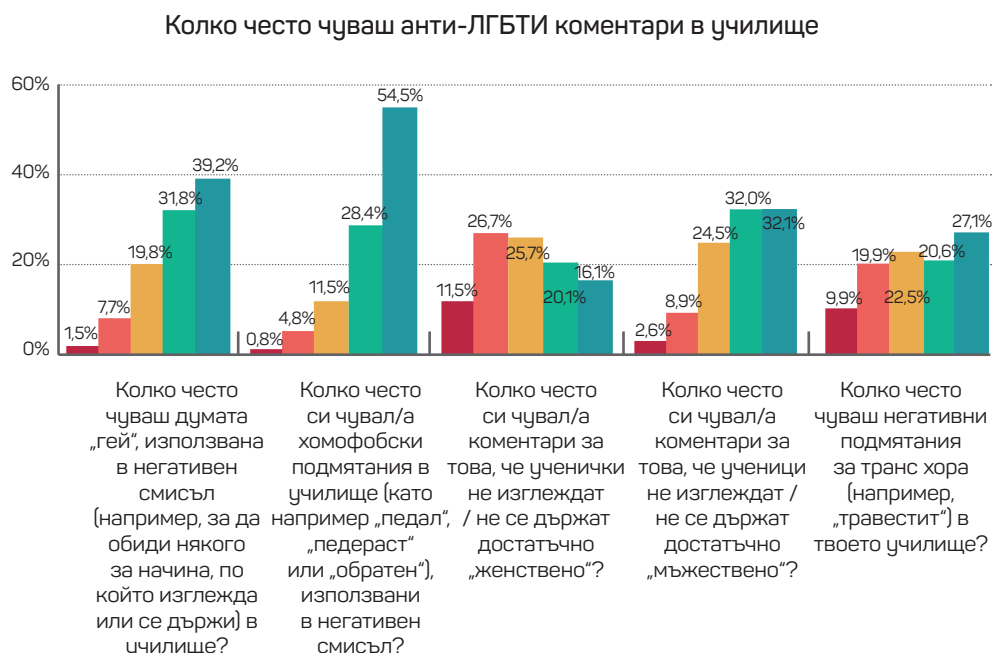
„Мнението на някои учители за ЛГБТИ хора по време на часовете ме кара да се чувствам много зле! Освен това, един ден, по време на една сбирка за анти-СПИН деня, докато говорехме, директорът каза, че гейовете са ненормални и отвратителни и че заболяването съществува заради тях!“



**Фигура 1.2.**

Честота на анти-ЛГБТИ коментари в училище

- Никога
- Рядко
- Понякога
- Често
- Много често

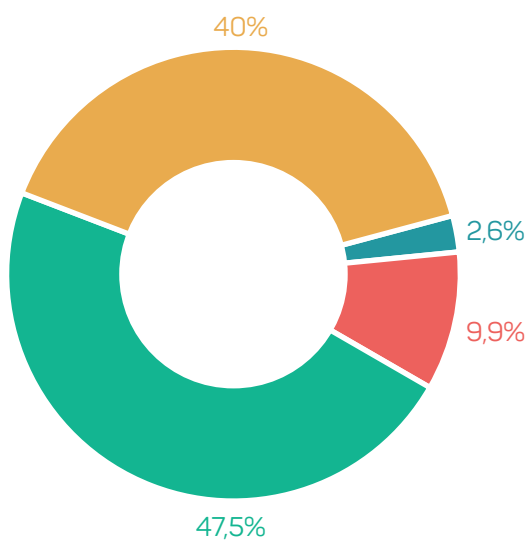


Учениците, които съобщават, че са чували хомофобски коментари в училище, бяха попитани колко често учители или друг училищен персонал са присъствали по време на инцидентите и ако да, колко често са се намесвали. Както се вижда от фигура 1.5, хомофобските коментари най-често са правени, когато учителите или училищният персонал не са присъствали – по-малко от една четвърт от учениците казват, че персоналят присъства винаги или през повечето време (22,4%). Когато обаче учители и училищен персонал са присъствали в случаите, в които са правени хомофобски коментари, те най-често не са се намесвали. Както е показано на фигура 1.6, по-малко от една пета (18,4%) съобщават, че училищни служители се намесват често или винаги, а **почти половината (46,6%)** съобщават, че персоналят никога не се е намесвал.

**Фигура 1.3.**

Колко ученици правят хомофобски подмятания

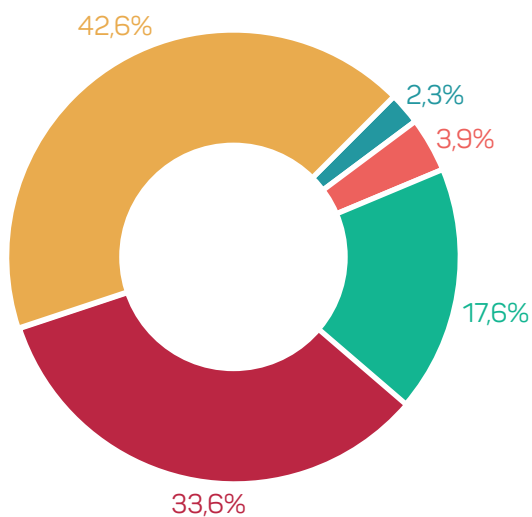
- Повечето от учениците
- Никой от учениците
- Много малко от учениците
- Някои от учениците



**Фигура 1.4.**

Честота на чуване на хомофобски подмятания от персонала

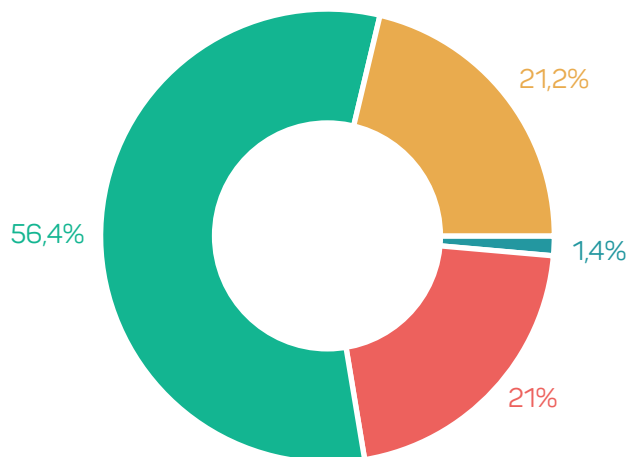
- Никога
- Много често
- Често
- Понякога
- Рядко



**Фигура 1.5.**

Когато си чувал/а хомофобски подмятания, колко често учител или друг член на училищния персонал е присъствал?

- Никога
- Винаги
- В повечето от случаите
- В някои от случаите

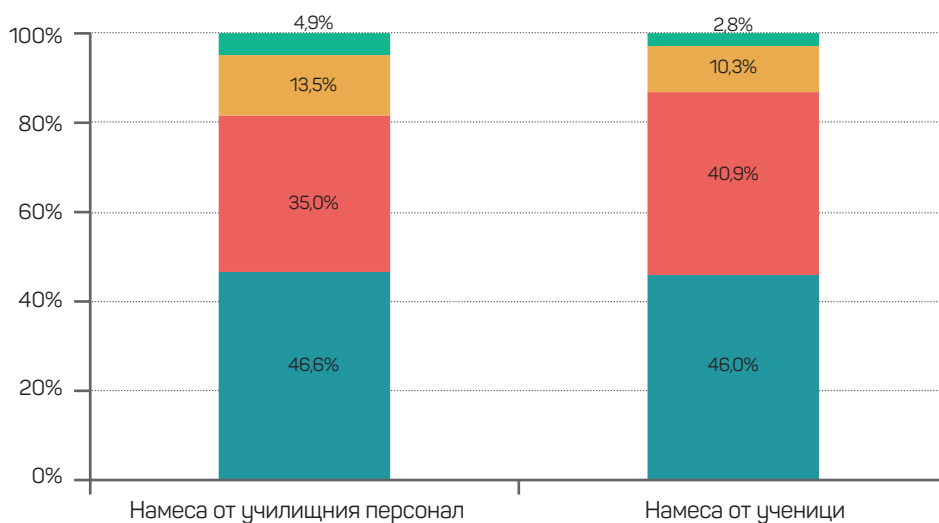


Голяма част от обществото очаква учителите и училищните служители да са хората, които се справят с обидния език в училище. Въпреки това, учениците също могат да се намесят, когато чуват подобен език, особено като се има предвид, че училищният персонал често не присъства в такива моменти. Следователно, желанието на други ученици да се намесят, когато чуват подобен език, може да бъде друг важен показател за общата училищна обстановка. Въпреки това, малко ученици съобщават, че връстниците им се намесват винаги или през повечето време, когато чуват хомофобски коментари (13,2%), а **почти половината (46,0%) казват, че връстниците им никога не са се намесвали** (фигура 1.6).

**Фигура 1.6.**

Честота на намеса по повод хомофобски коментари от училищен персонал и ученици

- Винаги
- Често
- Понякога
- Никога



Мнозинството от ЛГБТИ учениците съобщават за силно разпространена употреба на хомофобски език в техните училища и това поведение допринася за формирането на враждебна учебна среда. Недостатъчно честата намеса от страна на училищните власти в случаите, в които чуват обиден език в училище, може да бъде възприето от учениците като сигнал, че хомофобският език се толерира. Освен това, данните показват, че nerядко служители в училищата също употребяват хомофобски език.

„Хомофобията и трансфобията в моето училище бяха не само игнорирани от персонала, но и често окуражавани напълно открито. До физически тормоз се стигаше рядко, но на вербалния се гледаше като на нещо съвсем естествено.“

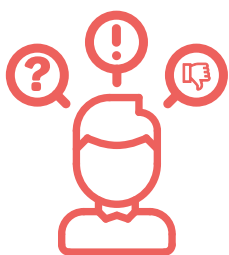


## Негативни коментари относно изразяването на пола

Обществото често налага норми за това как е подходящо да се изразява половата идентичност, а онези, които се изразяват по начин, считан за нетипичен, могат да станат обект на критики, тормоз и понякога насилие. Ето защо зададохме на учениците два въпроса, свързани с изразяването на пола – колко често чуват коментари за това, че някой не се държи достатъчно „мъжествено“ и колко често чуват коментари за това, че някой не се държи достатъчно „женствено“.

Резултатите показват, че отрицателните коментари по повод изразяването на пола са широко разпространени в училищата. Като цяло, както е показано на фигура 1.2, по-голямата част от ЛГБТИ учениците съобщават, че чуват и двата типа коментар за нечие изразяване на пола често или много често в училище (64,1% за това, че някой не е достатъчно „мъжествен“ и 36,2% за това, че някоя ученичка не е достатъчно „женствена“).

Честотата на коментарите за ученици, които не се държат достатъчно „мъжествено“, е значително по-висока от честотата на коментарите за ученичките, които не се държат достатъчно „женствено“. Това навежда на мисълта, че общественото изискване за изразяването на пола е по-строго към изразяването на мъжествеността, отколкото на женствеността.<sup>3</sup> На въпроса каква част от учениците са правилно такива коментари, повече от една трета (36,6%) от участниците в проучването съобщават, че по-голямата част от връстниците им са правили отрицателни коментари относно нечие изразяване на пола (вж. фигура 1.7). Освен това **повече от половината (59,7%) от ЛГБТИ учениците съобщават, че са чували подобни коментари от учители и други училищни служители** (вж. фигура 1.8). Както при хомофобските коментари, отрицателните коментари относно изразяването на пола са по-чести, когато учителите или училищният персонал не присъстват (вж. фигура 1.9). Подобно на въпроса за намесата по повод хомофобски коментари, по-голямата част от ЛГБТИ учениците в България съобщават, че нито персоналят, нито учениците реагират, когато тези коментари са направени: само 9,6% са съобщили, че учителите или училищният персонал се намесват винаги или през повечето време и само 11,4% съобщават, че други ученици се намесват винаги или през повечето време (вж. фигура 1.10).



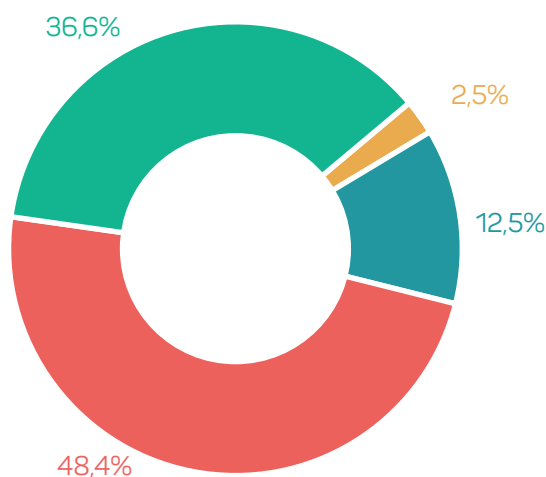
„Госпожата по биология ни учи, че да си ЛГБТ+ е болестно състояние.“



**Фигура 1.7.**

Колко от учениците правят отрицателни коментари относно изразяването на пола

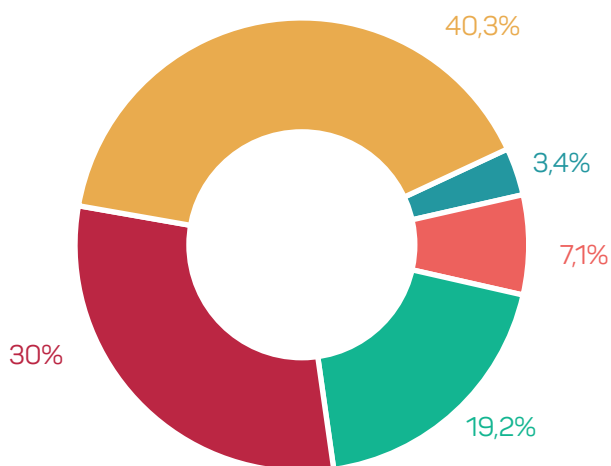
- Николко
- Само няколко
- Някои от учениците
- Повечето



**Фигура 1.8.**

Честота на негативни коментари за изразяване на пола от страна на училищния персонал

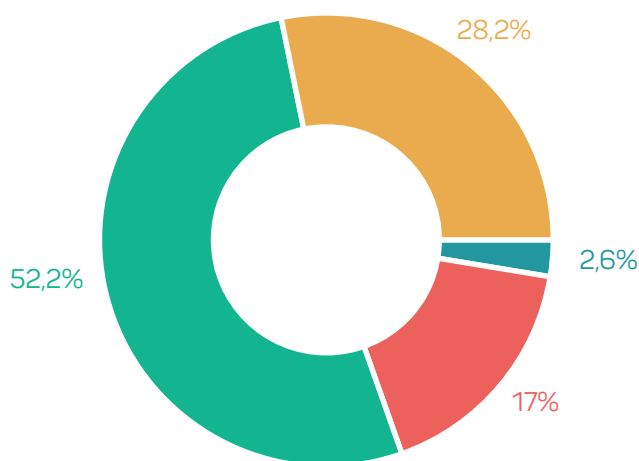
- Никога
- Много често
- Често
- Понякога
- Рядко



**Фигура 1.9.**

Когато си чувал/а подмятания относно изразяването на пола на някой ученик, колко често учител или друг член на училищния персонал е присъствал?

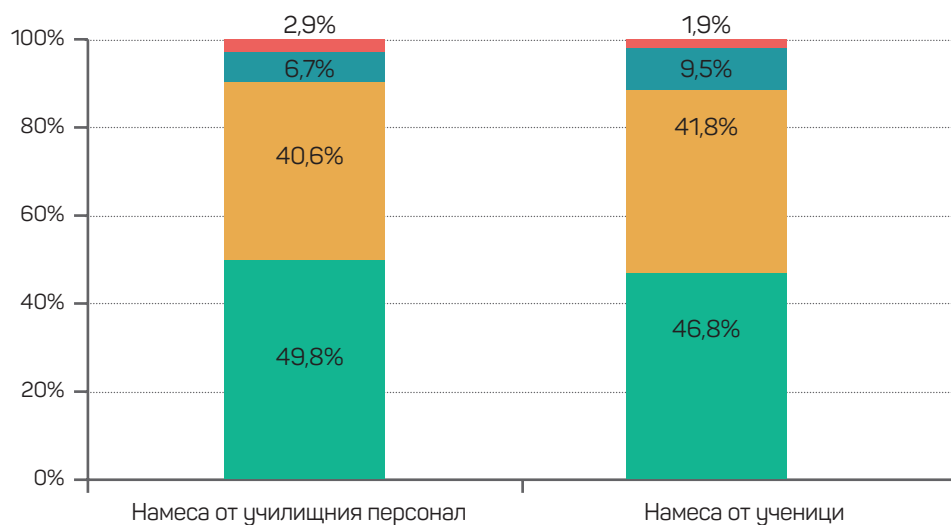
- Никога
- Винаги
- В повечето от случаите
- В някои от случаите



**Фигура 1.10.**

Честота на намеса при отрицателни коментари за изразяването на пола от страна на училищния персонал и ученици

- Винаги
- Често
- Понякога
- Никога



## Негативни коментари спрямо транс хората

Подобно на отрицателните коментари относно изразяването на пола, хората нерядко правят обидни коментари по адрес на транс хората, поради сблъсъка с традиционните схващания за пола. Затова попитахме учениците колко често са чували отрицателни коментари по адрес на транс хората. **Близо половината (49,6%) от ЛГБТИ учениците в нашето проучване съобщават, че често или много често са чували подобни коментари** (вж. фигура 1.2).

Интересно е да се отбележи, че въпреки че хомофобските подмятания като „педал“ или „обратен“ са по-често срещани в сравнение с останалите видове обиден език сред учениците, учители и училищен персонал по-често са правили отрицателни коментари относно изразяването на пола.<sup>4,5</sup> Също така, **по-малко вероятно е училищният персонал да се намеси, когато чуе негативни коментари относно изразяването на пола от учениците, отколкото когато чува хомофобски коментари**. Отчитайки честотата на направените коментари<sup>6</sup> може да се направи изводът, че училищният персонал отчита по-ясно нуждата от ограничаване на хомофобското говорене в училище, но смята, че негативните коментари относно изразяването на пола на ученика са допустими. Възможно е това да се дължи на факта, че сред широката общественост няма разбиране за унизителния характер на обидите, основани на „мъжественост“ или „женственост“ и последствията от тях.

## Случаи на тормоз и нападение в училище

Слушането на коментари против ЛГБТИ хората в училище може да допринесе за това тези ученици да се почувстват несигурни в училище, а средата за учене да се превърне в негативна и нетърпима. Прекият опит с тормоз и нападение обаче може да има още по-сериозни последствия върху живота на тези ученици. Попитахме участниците в проучването колко често са били вербално тормозени, физически тормозени или физически нападнати в училище през учебната 2017/2018 година, заради тяхната сексуална ориентация, пол, изразяване на пола (напр. не се държи достатъчно „мъжествено“ или „женствено“) или интерсекс състояние.



## Вербален тормоз

Учениците в нашето проучване бяха попитани колко често през последната година са били подлагани на словесен тормоз (напр. да бъдат обиждани или заплашвани) в училище, конкретно заради сексуалната им ориентация, полова идентичност или изразяване на пола. **По-голямата част от тях (70,6%) съобщават, че са били тормозени вербално** в определен момент от миналата година въз основа на която и да е от тези лични характеристики. ЛГБТИ ученици най-често съобщават, че са подлагани на словесен тормоз в училище заради сексуалната им ориентация или заради начина, по който изразяват пола си (вж. фигура 1.11):<sup>7</sup>

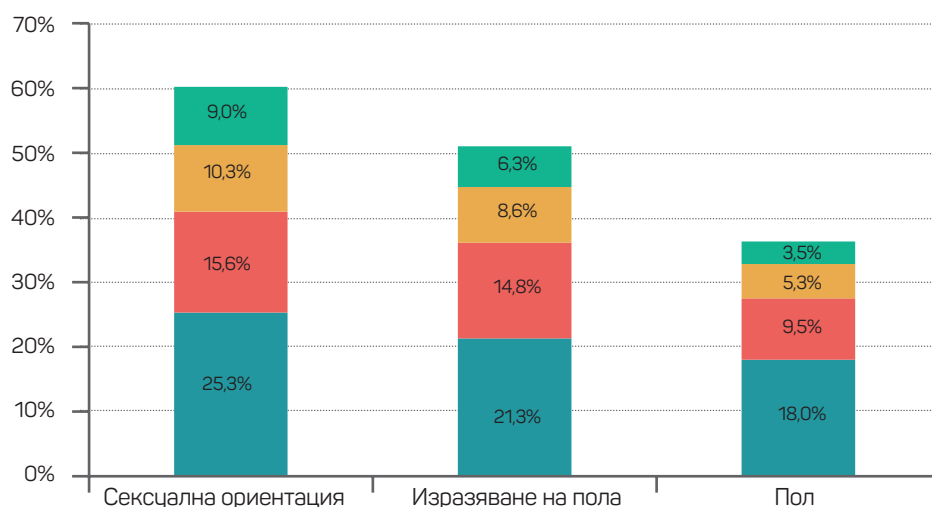
- Повече от половината от ЛГБТИ учениците (60,2%) са били тормозени вербално заради сексуалната си ориентация; почти една пета (19,3%) са изпитвали този тормоз често или много често;
- Половината от ЛГБТИ учениците (51,0%) са били словесно тормозени в училище заради начина, по който изразяват пола си; повече от една десета (14,9%) съобщават, че са били тормозени по тази причина често или много често;
- Въпреки че не е толкова често, много ЛГБТИ ученици са били тормозени в училище заради пола си: 36,3% са били тормозени вербално през последната година поради тази причина.

Тази обезпокоителна статистика показва, че хомофобският език и неговото толериране не са невинни и безобидни, а допускането му в училище в най-добрия случай води до словесен тормоз над някои групи ученици.

**Фигура 1.11.**

Честота на **вербалния** тормоз в училище през изминалата година

- Много често
- Често
- Понякога
- Рядко



## Физически тормоз

По отношение на физическия тормоз данните сочат, че **една трета (34,2%) от ЛГБТИ учениците са били тормозени физически** (напр. бутани или блъскани) в училище в някакъв момент през учебната 2017/2018 година заради някоя от по-горе изброените лични характеристики. Техните преживявания с физически тормоз следват модел, подобен на вербалния тормоз – учениците най-често съобщават, че са били физически тормозени в училище заради сексуалната им ориентация или изразяването на пола (вж. фигура 1.12):<sup>8</sup>

- 26,4% от ЛГБТИ учениците са били тормозени физически в училище поради сексуалната си ориентация, а 6,5% съобщават, че този тормоз се е случвал често или много често;
- 23,1% са били тормозени физически в училище заради начина, по който изразяват пола си, 6,8% са изпитвали това често или много често.
- 17,8% от респондентите са били тормозени физически заради пола си, като 3,7% са изпитвали това често или много често. (виж също фигура 1.12).



### Тормоз и физическо насилие над ученици, идентифициращи се като интерсекс

В проучването има девет ученици, идентифициращи се като интерсекс. Една трета от тези ученици докладват за преживян словесен тормоз, а двама споделят за преживян физически тормоз. Никой не съобщава за преживявано физическо насилие, свързано с това, че е интерсекс. **Освен като интерсекс по отношение на своя пол, тези ученици се самоидентифицират и като лесбийки, гей или бисексуални по отношение на своята сексуална ориентация. Те съобщават за посегателства и тормоз в училище, свързани с тяхната сексуална ориентация, изразяване на пола или полова идентичност.**

## Физическо нападение

ЛГБТИ учениците са по-малко склонни да съобщават за преживяно физическо нападение (напр. удар, ритник или нараняване с оръжие) в училище, отколкото за словесен или физически тормоз, което не е изненадващо предвид по-тежкия характер на нападението. **19,1% от учениците в проучването са били нападани в училище** през последната година поради сексуалната им ориентация, изразяването на пола или пола им:

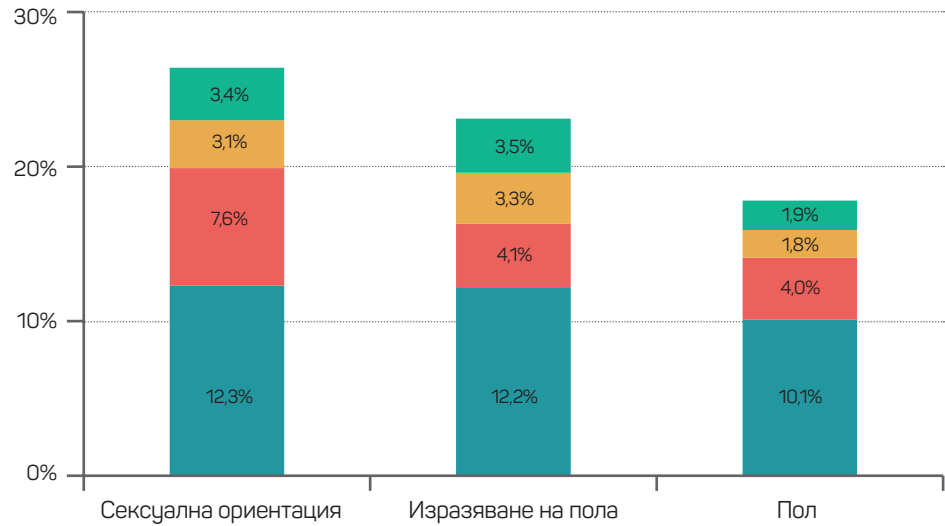
- 15,2% от ЛГБТИ учениците са били нападнати в училище заради сексуалната им ориентация;
- 14,0% са били нападнати в училище поради начина, по който изразяват своя пол;
- 10,1% са били нападнати в училище заради пола им.

Броят на регистрираните случаи на физическо посегателство, основано на сексуална ориентация или изразяване на пола, е приблизително еднакъв. Едновременно с това тези два вида насилие са много по-разпространени в сравнение със случаите на физическо насилие, основано на пола.<sup>9</sup>

**Фигура 1.12.**

Честота на **физическия** тормоз в училище през изминалата година

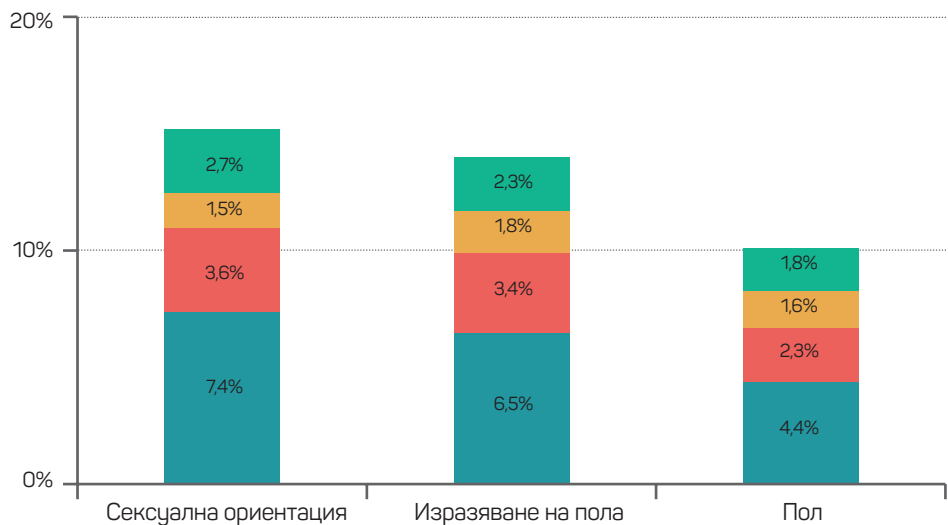
- Много често
- Често
- Понякога
- Рядко



**Фигура 1.13.**

Честота на **физическите нападения** в училище през изминалата година

- Много често
- Често
- Понякога
- Рядко



## Други видове тормоз и неблагоприятни ситуации

ЛГБТИ учениците могат да бъдат тормозени или да преживяват други негативни ситуации в училище поради причини, които не са тясно свързани със сексуалната ориентация, изразяването на пола или друга лична характеристика. В нашето проучване попитахме учениците колко често са преживявали тези и други видове тормоз през изминалата година, като например умишлено игнориране или създаване на слухове по техен адрес, сексуален тормоз и кибертормоз.

**Релационна агресия.** Изследванията върху агресията и тормоза в училищата често се фокусират върху физически или явни прояви на агресивно поведение; важно е обаче да се изследва и релационната агресия, която може да увреди взаимоотношенията между връстници. Такъв тип агресия е разпространяване на слухове или умишлено изолиране и изключване на учениците от съвместни дейности. Попитахме участниците колко често изпитват две често срещани форми на отношенческа агресия: да бъдат целенасочено изключени от връстниците си и да са обект на зловредни слухове или лъжи. Както е показано на фигура 1.14, по-голямата част от ЛГБТИ ученици (74,4%) в нашето проучване са били обект на зловредни слухове или лъжи, разказвани за тях в училище, като 28,6% са ги изпитвали често или много често. Мнозинството (71,1%) също са се почувствали умишлено изключени или „изоставени“ от други ученици, като 30,1% са го изпитвали често или много често.

**Онлайн тормоз или „кибертормоз“.** Онлайн тормозът (често наричан „кибертормоз“) използва средствата за електронна комуникация, като мобилен телефон или интернет, с цел заплашване или нанасяне на вреда. През последните години му се обръща особено внимание, тъй като достъпът до интернет, мобилните телефони и други електронни форми на комуникация се превръщат в основна форма за общуване за много младежи. Попитахме учениците в нашето проучване колко често са били тормозени или заплашвани от свои съученици чрез социални мрежи (Instagram, Twitter, Tumblr, Facebook). **Една трета (34,1%) от ЛГБТИ учениците съобщават, че са преживели този вид тормоз** през последната година, а близо една десета (8,8%) са го изпитвали често или много често (вж. също фигура 1.14).

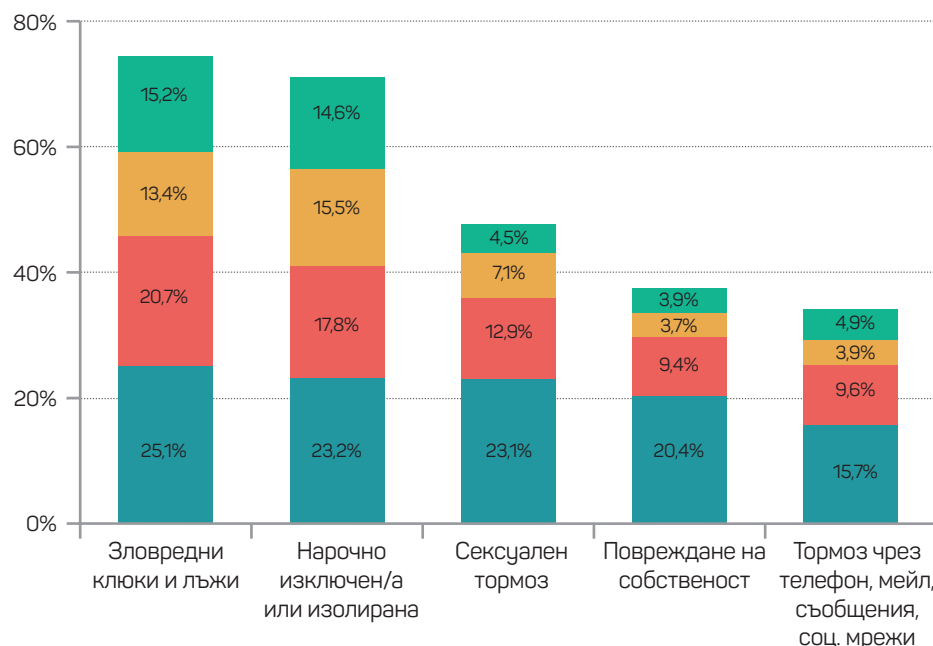
**Сексуален тормоз.** Тормозът, с който се сблъскват ЛГБТИ учениците в училище, може да бъде и сексуален. Участниците в проучването бяха питани дали са преживявали сексуален тормоз в училище, като например нежелано докосване или нежелани сексуални коментари и намеци по техен адрес. Според резултатите, показани на фигура 1.14, **почти половината (47,6%) от ЛГБТИ учениците са били обект на сексуален тормоз в училище**, а един на всеки десет ученици (11,6%) съобщава, че подобни събития му се случват често или много често.

**Кражба на вещи или нанасяне на щети на личното имущество в училище.** Повреждането или кражбата на лично имущество е още едно измерение на агресията и враждебния климат в училище. Повече от една трета (37,4%) от ЛГБТИ учениците съобщават, че през учебната 2017/2018 година са станали жертва на кражби или имуществото им е било умишлено увредено от страна на други ученици в училище, а 7,6% са заявили, че подобни събития са им се случвали често или много често (вж. фигура 1.14).

**Фигура 1.14.**

Честота на ЛГБТИ ученици, преживяващи друг вид тормоз през изминалата година

- Много често
- Често
- Понякога
- Рядко



### Сигнализиране за тормоз и нападение, случило се в училище

Когато тормозът и посегателството се появят в училище, всички очакваме учителите и училищният персонал да се справят ефективно с проблемите. Учениците, обаче, не винаги се чувстват комфортно да съобщават за тези ситуации на персонала. В нашето проучване попитахме онези ученици, които през учебната 2017/2018 година са били подложени на тормоз или нападение колко често са съобщавали за инцидентите на училищния персонал. Както е показано на фигура 1.15, по-малко от половината от тези ученици някога са съобщавали за инциденти на персонала (46,0%), а по-малко от една пета са посочили, че редовно съобщават за случаи на тормоз или нападение (16,8%) на училищния персонал („винаги“ или „повечето от случаите“).

„Когато някой ме тормози в училище заради моята сексуална ориентация, ясно мога да кажа, че няма на кого да се оплача или ако пробвам, смятам, че ще бъда обект на подигравка за хората, които би трябвало да ми помагат (директор, зам.-директор, учители, дори и психолози)!“



Помолихме онези ученици, които отбелязват, че никога не са съобщавали за подобни инциденти на училищния персонал, да посочат какви са причините за това. Както е показано на фигура 1.16, ЛГБТИ учениците най-често споделят, че: не смятат, че училищният персонал ще предприеме някакви действия (50,3%); не искат да рискуват да бъдат разкрити като ЛГБТИ пред училището или семейството им (45,0%) и не смятат, че намесата на персонала ще бъде ефективна (44,3%).

Учениците в нашето проучване, които посочиха, че са сигнализирали за инциденти пред училищния персонал, също бяха попитани колко ефективни са служителите в решаването на проблема. Както е показано на фигура 1.17, само 25.1% от учениците смятат, че персоналът реагира ефективно („много ефективно“ и „по-скоро ефективно“) на техния сигнал. Попитахме тези ученици и какви са отговорите от училищния персонал, когато за последен път са съобщили за тези инциденти:

Както е показано на фигура 1.18, най-честите отговори са:

- **Персоналът им е казал да го игнорират (53,1%);**
- Персоналът е разговарял с извършителя (44,1%);
- Персоналът не е направил нищо (28,6%).

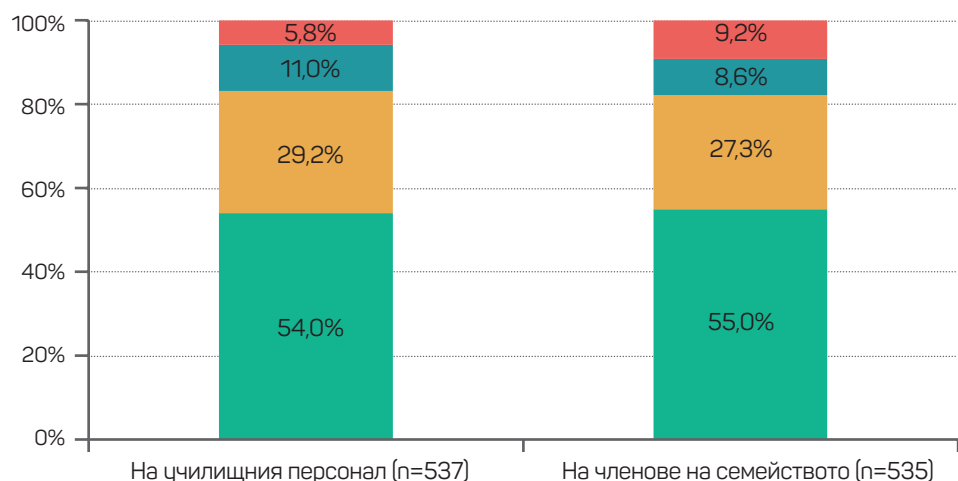
От тези най-често срещани отговори само един (разговор с извършителя) би се считал за подходяща или потенциално ефективна намеса по повод подобен инцидент в училище.

Като се има предвид, че членовете на семейството могат да разговарят от името на ученика с училищния персонал, попитахме учениците и дали съобщават за тормоз или посегателство пред член на семейството (родител, настойник или друг член на семейството). **Повече от половината от учениците (55,0%) казват, че никога не са споделяли с член на семейството** (вж. също фигура 1.15). Учениците, които са съобщавали за инциденти пред член на семейството, бяха попитани колко често член на семейството им е разговарял с училищния персонал за даден инцидент. На този въпрос, почти две трети (65,6%) отговарят, че някой от семейството е разговарял за проблема с училищния персонал (вж. фигура 1.19).

Цифрите в тази графика демонстрират тезата, че ЛГБТИ учениците, които се чувстват изоставени в училище и не могат да споделят с никого от персонала, често не споделят и у дома. Това ги оставя без социална подкрепа, което ги прави уязвими и предразположени към тежки психологически състояния и рискови поведения. Положителен резултат е това, че когато учениците все пак споделят за подобни инциденти въкъщи, голяма част от възрастните разговарят за проблема с училищния персонал. **Загрижеността в семейството е ключов фактор за здравето и психическото благоденствие на ЛГБТИ учениците** – фактор, върху който ще се спрем по-подробно в частта с препоръките ни.

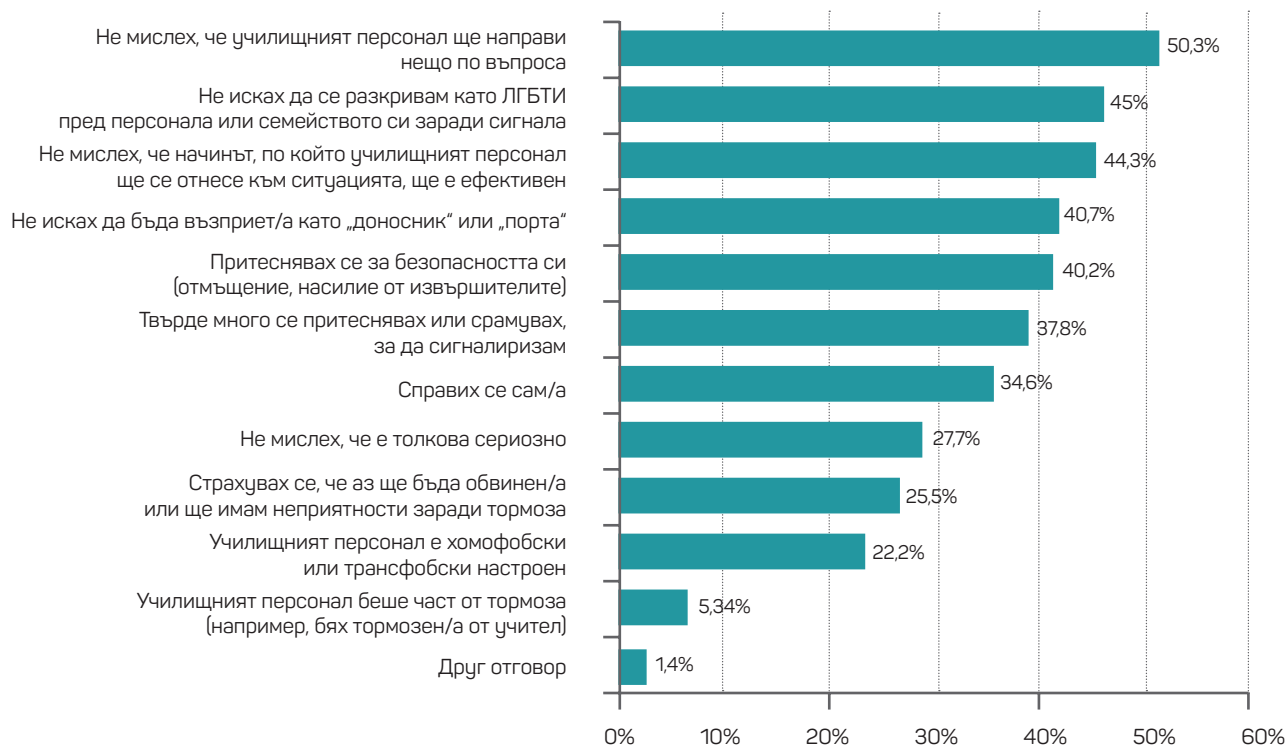
**Фигура 1.15.**  
Честота на ЛГБТИ ученици, които съобщават за случаи на тормоз и нападение

- Винаги
- В повечето случаи
- В някои случаи
- Никога



**Фигура 1.16.**

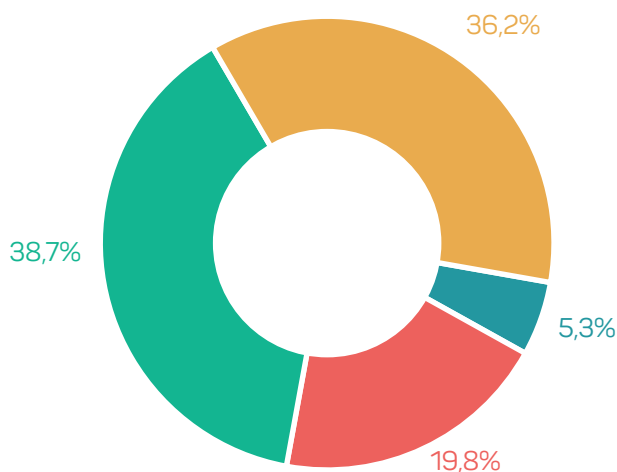
Причини да не се сигнализира за тормоз пред училищния персонал (n=513)  
(процент от тези, които са били жертва на тормоз)



**Фигура 1.17.**

Усещане за ефективността на реакцията на училищния персонал към сигнала за тормоз (n = 243)

- Много неефективен
- Много ефективен
- По-скоро ефективен
- По-скоро неефективен

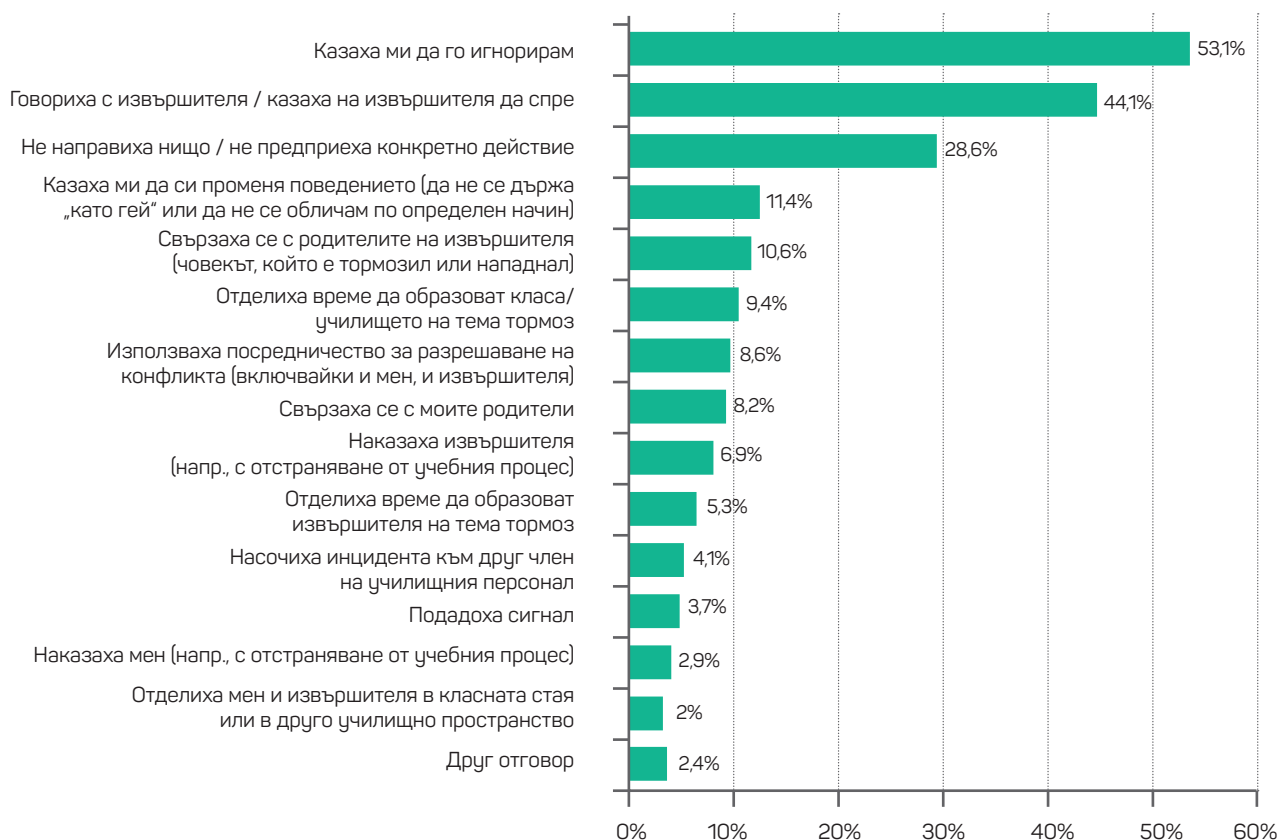


Важна тенденция и в двете графики (фигура 1.16 и фигура 1.17) е цялостната липса на доверие към училищния персонал. Учениците или не смятат, че някой би направил нещо, или смятат, че дори нещо да бъде направено, то би било неефективно. Общо 74,9% не намират училищния персонал за ефективен в отговора си след сигнализиране за инцидент (36,2% „много неефективен“ и 38,7% „по-скоро неефективен“).



**Фигура 1.18.**

Реакция на училищния персонал към последните случаи на тормоз (n = 245)  
(процент от тези, които са сигнализирали за тормоз пред училищния персонал)

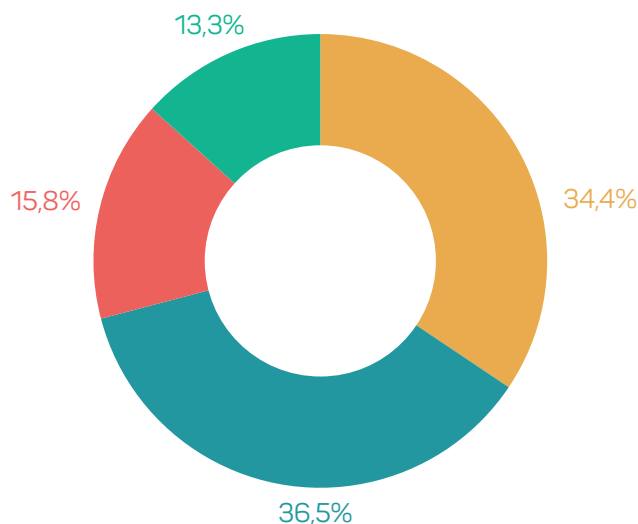


Тревожна е констатацията, че **в повече от 53% от случаите на сигнализиране, на учениците им е било казано да игнорират проблема.** Разбира се, има и добри практики. Има училища, отделящи време за образование на класа, училището или извършителя; които имат практика да се свързват със семейството на жертвата или извършителя. За съжаление, общият процент на тези реакции не доминира – необходимо е да се положат повече усилия, за да се разпространят именно тези добри практики и да се избегне преобладаващото игнориране или нежелание за справяне с проблема.

**Фигура 1.19.**

Колко често член на семейството е разговарял с училищния персонал за тормоз или нападение (n = 241)

- Никога
- В някои от случаите
- В повечето от случаите
- Винаги



## Враждебна училищна атмосфера и образователни резултати

Въпреки разбирането, че всички ученици заслужават равен достъп до образование, ЛГБТИ учениците може да се сблъскат с различни препятствия, поставящи ги в неблагоприятна позиция и възпрепятстващи добрия им академичен успех и реализация. Предвид враждебния климат, с който се сблъскват ЛГБТИ учениците, разбираемо е, че някои ученици биха могли да имат по-лоши резултати в училище. В този раздел разглеждаме по-подробно образователния опит на ЛГБТИ учениците и по-специално как те могат да бъдат засегнати от враждебния училищен климат.

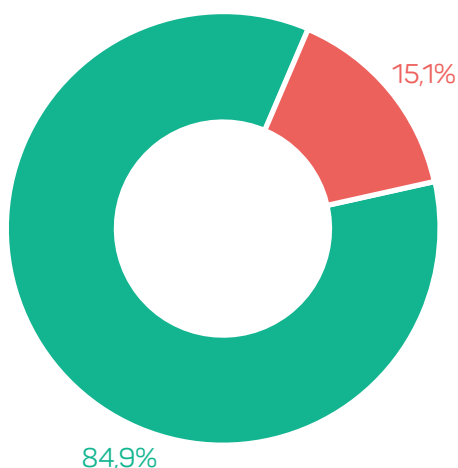
## Смяна на училище по неакадемични причини

Някои ученици, които учат във враждебен училищен климат, могат да бъдат принудени да напуснат едно училище и да отидат в друго, а нарушаването на установения училищен ритъм може да има отрицателни последици за академичния и бъдещия професионален успех. Това бяха причините да попитаме учениците, участващи в проучването, дали някога са сменяли училището, с изключение на ситуациите, в които това се изисква от нова фаза в обучението им, и ако им се е случвало, какви са причините да го направят. Както се вижда от фигура 1.20, на 15,1% от ЛГБТИ учениците, включили се в проучването, се е наложило смяна на училището, а най-честите причини за това са били тормоз или нападение в училище, чувство за опасност, както и поради неприемащи или враждебни съученици. Важно е обаче да се отбележи, че има и други причини за смяна на училище, като например лоши оценки, голям брой отсъствия или проблеми с психичното здраве, които също могат да бъдат резултат от негативен училищен климат и ще бъдат разгледани по-нататък в този раздел.

Фигура 1.20.

Смяна на училище по неакадемични причини (n = 880)

- Да
- Не



Каква беше причината? (n = 133)*	%
Тормоз/агресия в училище или липса на безопасност	50.4%
Неприемащи или враждебни ученици	48.2%
Слаб успех	41.4%
Неприемащи или враждебни учители или училищен персонал	32.3%
Депресия, тревожност, стрес или други психологически проблеми	9.0%
Твърде много отсъствия	7.5%
Училищни правила/практика, които се отразяват на начина, по който изразявам себе си и пола си	6.0%
Други причини	11.3%

\*Забележка: Поради опцията за посочване на повече от един отговор, сборът проценти достига повече от 100%

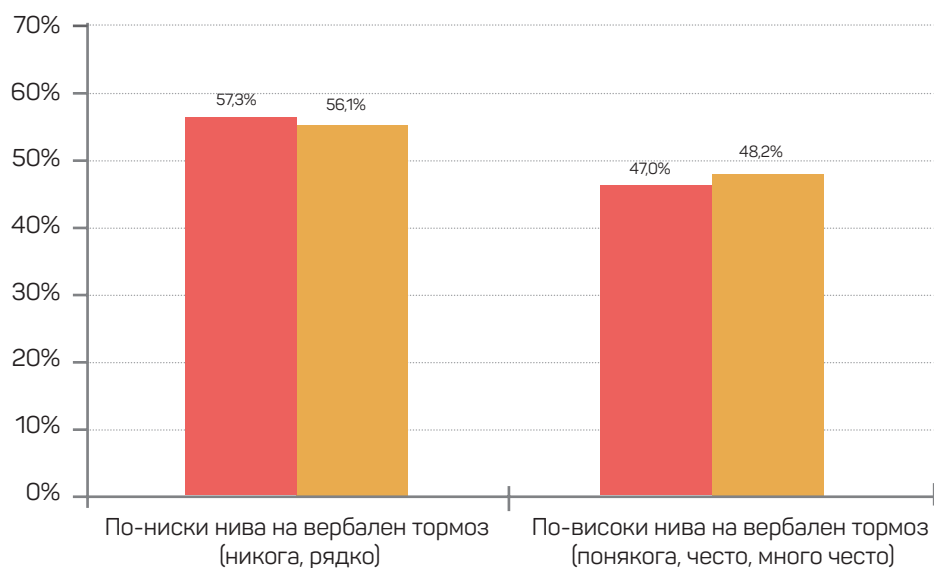
## Академични постижения

В проучването, по-високото ниво на подлагане на тормоз, е пряко свързано с по-ниските академични постижения сред ЛГБТИ учениците. Както се вижда на фигура 1.21, ЛГБТИ учениците, които са изпитвали по-високи нива на тормоз поради сексуалната си ориентация или изразяване на пола, съобщават за по-ниски оценки, сравнено с ученици, които са преживели по-ниски нива на тормоз и насилие. Например, 47,0% от ЛГБТИ учениците, подложени на по-ниски нива на словесен тормоз поради сексуална ориентация (никога или рядко), съобщават за високи постижения (оценки 5 или 6, или предимно 6) в сравнение с 57,3% от ЛГБТИ ученици, които са били подложени на по-високи нива на тормоз (понякога, често или много често).<sup>10</sup>

**Фигура 1.21.**

Академични постижения и тормоз (процент на ученици, които казват, че получават „5 и 6“ или „предимно 6“)

- Сексуална ориентация
- Изразяване на пола



## Отсъствие от училище

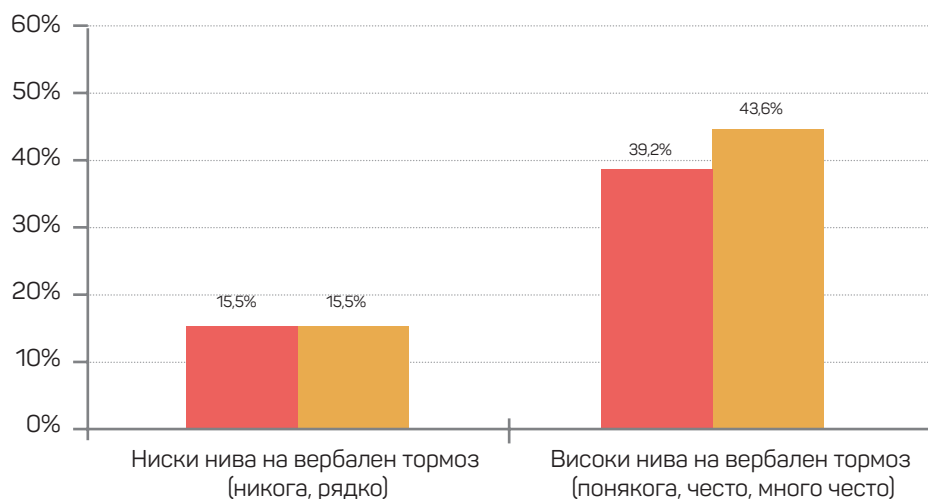
Учениците, които редовно са тормозени или нападани в училище, често се опитват да избегнат тези болезнени преживявания, като не посещават училище и съответно е по-вероятно да бягат от часове или да пропуснат училище, спрямо учениците, които не са подложени на такъв тормоз. На въпроса за отсъствията 23,6% от ЛГБТИ учениците съобщават за пропускане на поне един учебен ден от последния месец, в който са били на училище.

Установихме, че преживяването на тормоз и нападение на практика е свързано с пропускане на дни в училище.<sup>11</sup> Както е показано на фигура 1.22, **учениците, преживели по-високи нива на тормоз, свързани с тяхната сексуална ориентация** (39,2% спрямо 15,5%) или **изразяване на пола** (43,6% спрямо 15,5%), са два пъти по-склонни да пропускат часове в училище.

**Фигура 1.22.**

Отсъствие от училище и тежест на вербалния тормоз в училище (процент на учениците, които са пропуснали поне един учебен ден през последния месец)

- Сексуална ориентация
- Изразяване на пола



## Емигриране от България с цел образование или работа

Счита се, че около 30 000 души всяка година напускат България, за да получат висше образование или по-добри икономически възможности.<sup>12</sup> Скорошен доклад на Организацията на обединените нации предвижда, че страната ни ще претърпи повече от 15% спад в числеността на населението до 2050 г.<sup>13</sup> Имайки предвид, че повечето ЛГБТИ ученици в нашето проучване отчитат негативен опит с училищния климат, което е свързано с тяхната сексуална ориентация или изразяване на пола, попитахме участниците в нашето проучване дали планират да напуснат България с цел образование или работа. Както се вижда на фигура 1.23, повече от половината (53,5%) съобщават, че възнамеряват да напуснат страната, в допълнение към почти една трета (31,4%), които не са сигурни. От тези, които посочиха, че **планират да напуснат или не са сигурни, половината (51,9%) съобщават, че намерението им да напуснат България е свързано със сексуалната ориентация или половата идентичност.**

За сравнение, проучване, направено от Gallup International през март 2019 г. сред български младежи и млади хора (15 – 29 години), показва, че 61% от анкетираните не смятат да емигрират през следващите 6 месеца. 36% от желаещите да емигрират биха го направили за по-добри жизнени стандарти.<sup>14</sup>

„Чувствам се много депресиран и неспокоен, дори когато съм вкъщи. Затова искам да напусна България. Често родителите ми не говорят с мен – даже почти никога. Когато говорят с мен, те по-скоро ми се карат. Мисля, че от една година имам депресия.“



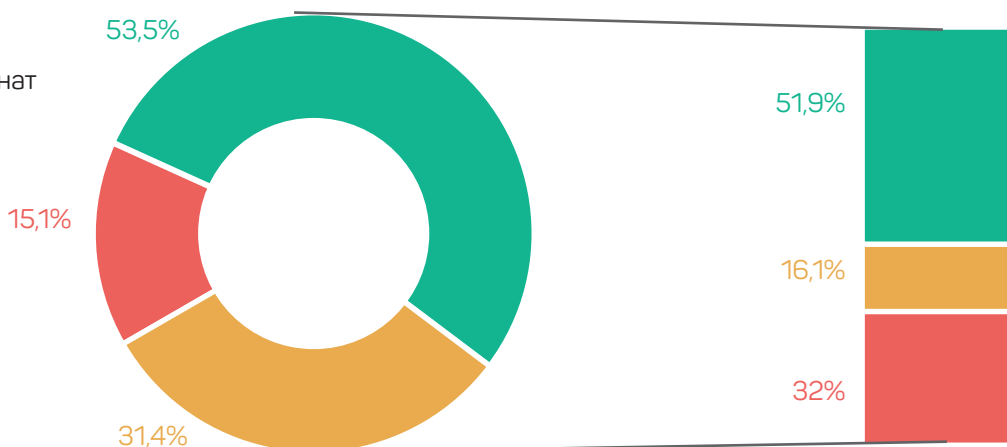
Планираш ли да напуснеш България, за да работиш или за да учиш в университет в друга държава?

Твоята сексуална ориентация или полова идентичност имат ли отношение към желанието ти да напуснеш България?

**Фигура 1.23.**

Планират да напуснат България след завършване на образование

- Да
- Не
- Не съм сигурен



## Чувството за принадлежност към училище

Степента, в която учениците се чувстват приети и част от тяхната училищна общност, е друг важен показател за училищния климат и е свързан с редица образователни резултати. Учениците, преживяващи тормоз или дискриминация в училище, могат да се чувстват изолирани и изключени от училищната си общност. За да измерим чувството на ЛГБТИ учениците за принадлежност към училищната им общност, един от въпросите в проучването включваше редица твърдения за принадлежност, които те трябваше да оценят по скала от „съгласни“ до „несъгласни“.<sup>15</sup>

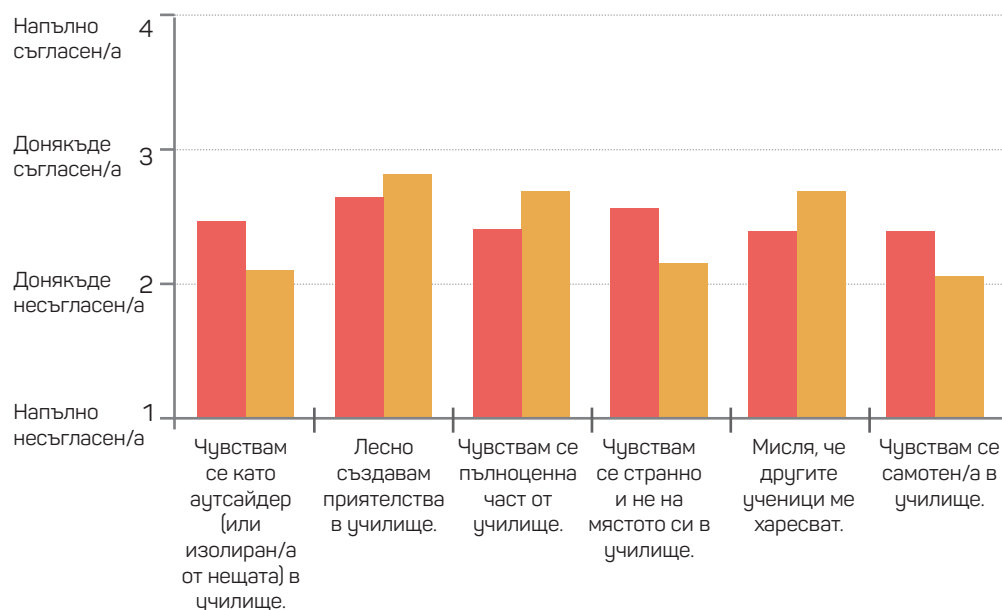
Имайки предвид, че определенията, използвани за оценка на принадлежността към училище, са взети от Програмата за международно оценяване на учениците (PISA), ние успяхме да сравним ЛГБТИ учениците в България с извадката от общото население на учениците. Като цяло, както е показано на фигура 1.24, ЛГБТИ учениците в нашата извадка имат значително по-ниско чувство за принадлежност по всичките шест сравними показатели в сравнение с общата популация на ученици в България.<sup>16</sup>

Сред ЛГБТИ учениците от нашето проучване, тези, които са преживели по-тежък тормоз, основан на сексуална ориентация или изразяване на пола, имат по-ниски нива на принадлежност към училище, спрямо учениците, които по-рядко са преживявали тормоз в училище (вж. фигура 1.25).<sup>17</sup> Например, повече от половината (60,4%) от тях, които са изпитали по-ниски нива на тормоз (никога или рядко) въз основа на изразяването на пола си, отчитат положително чувство за връзка със своето училище, в сравнение с по-малко от една четвърт (38,1%) от учениците, които са преживели по-високи нива на тормоз (понякога, често или много често) въз основа на сексуалната ориентация.

**Фигура 1.24.**

Чувство за принадлежност към училище: Сравнение между ЛГБТИ ученици и ученици от общото население (среден процент от сравнителните въпроси)

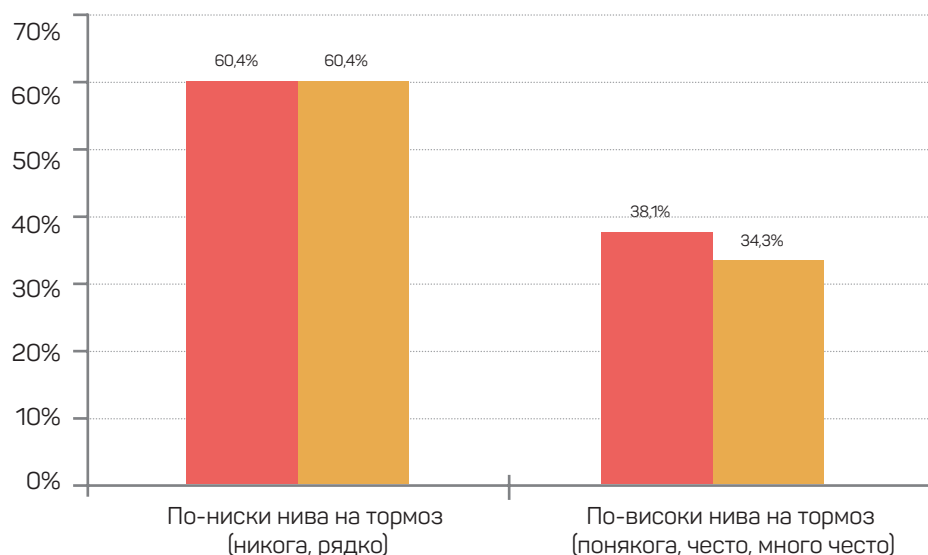
- ЛГБТИ ученици (15/16 години)
- Ученици от общо население (15 години)



**Фигура 1.25.**

Чувство за принадлежност към училище и вербален тормоз (процент от учениците, отчитащи над средните нива на депресия)

- Сексуална ориентация
- Изразяване на пола



## Благосъстояние

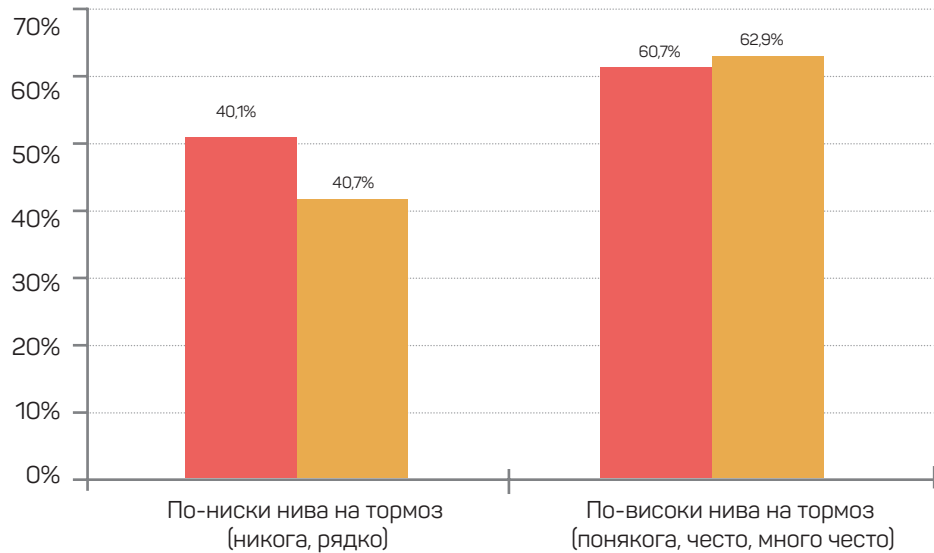
Преследването или нападението в училище може да има отрицателно въздействие върху психичното здраве и самооценката на учениците. Като се има предвид, че ЛГБТИ учениците е по-вероятно да преживеят тормоз и нападение в училище, особено важно е да се проучи как тези преживявания са свързани с тяхното благосъстояние. ЛГБТИ ученици, съобщаващи за по-тежък тормоз във връзка със сексуалната си ориентация или изразяване на пола, имат по-високи нива на депресивни състояния от тези, които съобщават за не толкова тежък тормоз (вж. фигура 1.26). Например, **ЛГБТИ ученици, които са преживели по-високи нива на словесен тормоз поради сексуална ориентация или изразяване на пола (понякога, често, много често), съобщават с 1,5 пъти повече за високи нива на депресивни състояния**<sup>18</sup> (60,7% спрямо 40,1% за сексуална ориентация; 62,9% спрямо 40,7% за изразяване на пола) от тези ученици, при които нивата на тормоз са били по-ниски (никога, рядко).<sup>19</sup>

ЛГБТИ ученици, които съобщават за по-чест тормоз във връзка със сексуалната им ориентация или изразяване на пола, също имат по-ниски нива на самооценка (вж. фигура 1.27).<sup>20</sup> ЛГБТИ ученици, които са изпитали по-високи нива на словесен тормоз поради сексуална ориентация или изразяване на пола (понякога, често, много често), съобщават по-рядко за по-висока самооценка от тези, които са изпитали по-ниски нива (40,6% спрямо 52,3% за изразяване на пола; 43,4% спрямо 51,0% за сексуална ориентация).<sup>21</sup>

**Фигура 1.26.**

Депресивни състояния и вербален тормоз (процент от учениците, отчитащи над средните нива на депресивни състояния)

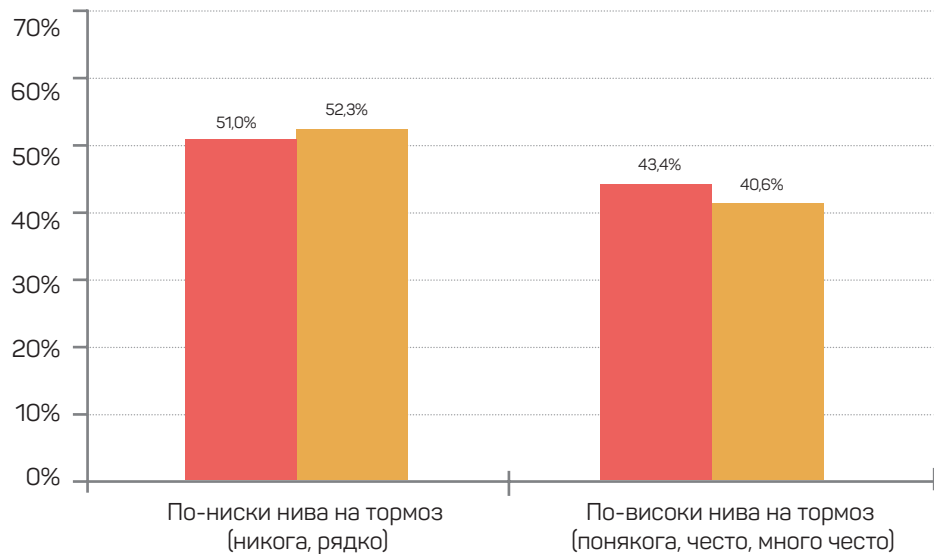
- Сексуална ориентация
- Изразяване на пола



**Фигура 1.27.**

Самооценка и вербален тормоз (процент от учениците, отчитащи над средните нива на самооценка)

- Сексуална ориентация
- Изразяване на пола



## Самоубийствени намерения

ЮНЕСКО обобщава изследванията за честотата и ефектите от хомофобското и трансфобско насилие върху ученици, „*Out in the Open: Образователният сектор отговаря на насилието, основано на сексуална ориентация и полова идентичност/изразяване*“, и открива доказателства, че хомофобското и трансфобско насилие има неблагоприятни ефекти върху психичното здраве, включително повишен риск от самоубийство (въз основа на данни от Белгия, Мексико, Хо-

ландия, Полша, Тайланд и САЩ).<sup>22</sup> Именно поради това, за нас беше важно да проучим връзката между училищния климат и нивата на самоубийствени намерения сред ЛГБТИ учениците в България. Както е показано на фигура 1.28, **ЛГБТИ учениците, които са преживели по-високи нива на словесен тормоз заради сексуалната си ориентация<sup>23</sup> и изразяването на пола, по-често съобщават за депресивни състояния, самоубийствени мисли и намерения.**<sup>24</sup>

Като цяло тези констатации илюстрират, че преживяването на тормоз може да доведе до по-малко приветливи училища, по-негативни образователни резултати и по-лошо здравословно състояние за ЛГБТИ учениците. Това може също да допринесе ЛГБТИ учениците да напускат страната по-често в търсене на по-добри възможности и повече приемане. За да се предостави на ЛГБТИ учениците благоприятна среда за обучение, представители на общността, съвместно с училището, трябва да работят за предотвратяване на тормоза и за реакция в случаи на проявяването му в училище. В част втора от този доклад ще разгледаме наличието на подкрепа в училище, която може да подпомогне положителното преживяване на образователния процес от страна на ЛГБТИ учениците.

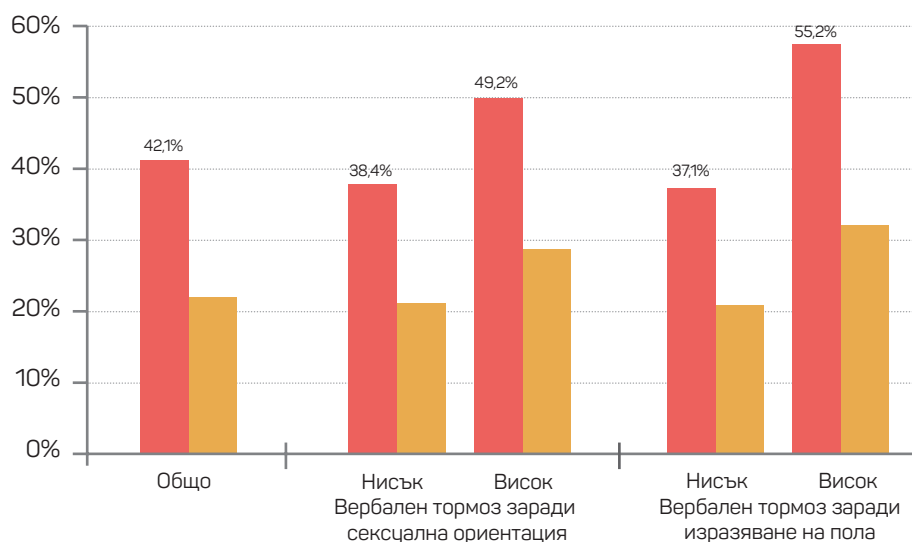
„Тази конкретна година, бе най-тежката за мен досега. Все още нещо ме кара да се държа, въпреки че не знам какво е и въпреки, че мислите за отнемане на живота ми се увеличават. Неприятно ми е, че психическото ми състояние започна много да се отразява в моето физическо състояние и в моя успех в училище.“



**Фигура 1.28.**

Показатели за връзката между самоубийствени намерения и тормоз в училище

- През последните 12 месеца, правил/али си план за опит за самоубийство?
- Ученици с поне един подкрепящ учител





## ЧАСТ ВТОРА: Ресурси и подкрепа в училище

### Наличие на училищни ресурси и подкрепа

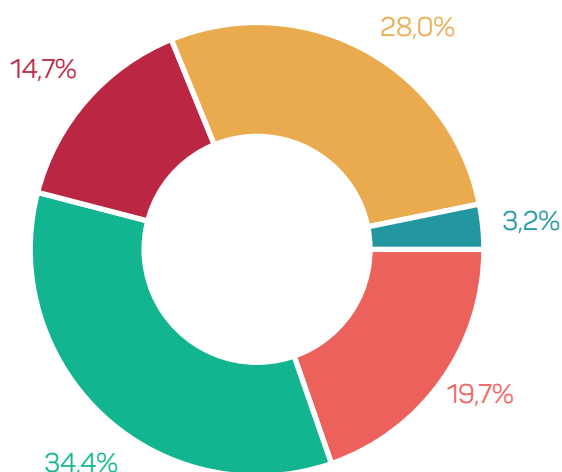
Често може да се окаже, че ЛГБТИ учениците нямат същите видове подкрепа като връстниците си в училище или в обкръжението си. Както е показано на фигура 2.1, по-малко от една трета (31,2%) от ЛГБТИ учениците в България смятат, че останалите ученици в училище приемат ЛГБТИ хората („напълно ги приемат“ или „донякъде ги приемат“). Освен това, както е показано на фигура 2.2, само една трета (34,1%) от ЛГБТИ учениците съобщават, че имат достъп до програми или групи за ЛГБТИ младежи извън училище. И все пак **по-голямата част (86,5%) от ЛГБТИ учениците в нашето проучване съобщават, че имат поне още един ЛГБТИ връстник в своето училище** (вж. фигура 2.3.) Поради това наличието на ресурси и подкрепа в училище за ЛГБТИ учениците може да се окаже изключително важно за тази група младежи. Има няколко ключови ресурса, които могат да насърчават по-безопасен климат и по-положителни преживявания в училище за учениците: училищен персонал, подкрепящ ЛГБТИ учениците, по-добре обучени училищни психолози или педагогически съветници и популяризирани училищни политики за справяне с инциденти на тормоз и нападение. По този повод ние проверихме наличието на тези ресурси и подкрепа за ЛГБТИ учениците.

Като цяло, доколко твоите съученици приемат ЛГБТИ хората, според теб?

**Фигура 2.1.**

Усещане за приемането на ЛГБТИ хора от страна на останалите ученици

- Донякъде ги приемат
- Напълно ги приемат
- Изобщо не ги приемат
- Не ги приемат напълно
- Неутрално

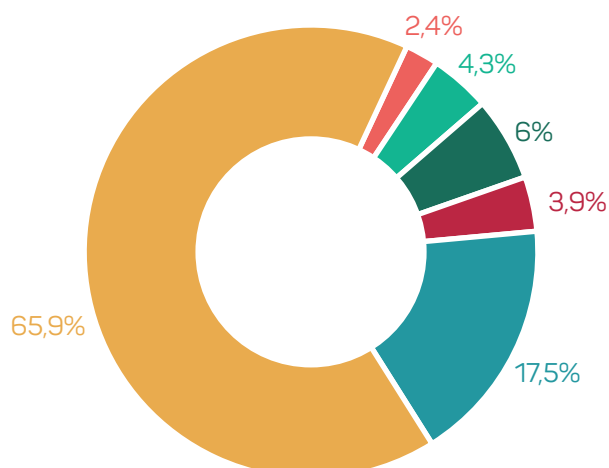


## Колко често посещаваш или се включваш в група за ЛГБТИ младежи извън твоето училище?

**Фигура 2.2**

Наличие и участие в програми или групи за ЛГБТИ младежи

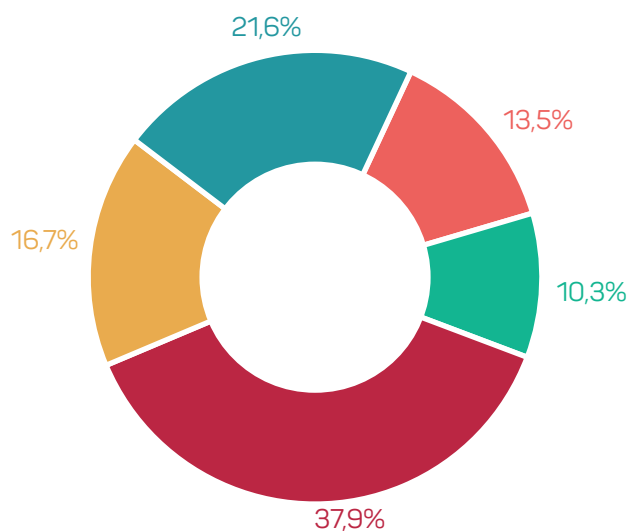
- Много често
- Често
- Понякога
- Рядко
- Никога
- Не знам за подобна група в моя район



**Фигура 2.3.**

Брой на други ЛГБТИ ученици в училище

- Повече от 10
- Николко
- Един
- Между 2 и 5
- Между 6 и 10



## Подкрепящ училищен персонал

Подкрепящите учители и друг училищен персонал служат като важен ресурс за ЛГБТИ учениците. Възможността учениците да разговарят със загрижен възрастен в училище, може да окаже значително положително въздействие върху училищните преживявания, особено за тези, които се чувстват маргинализирани или преживяват тормоз. В нашето проучване **по-голямата част от учениците (77,5%) биха могли да идентифицират поне един член на училищния персонал, който според тях подкрепя ЛГБТИ учениците в тяхното училище** (вж. фигура 2.4). Въпреки това, много малка част (13,8%) от ЛГБТИ учениците смятат, че училищната им администрация подкрепя ЛГБТИ учениците. Това означава, че на лично ниво учителите се възприемат от учениците като подкрепящи, но поради цялостната административна среда, това остава на лично, а не на административно ниво. Всичко това допринася към общата липса на реакция и толериране на хомофобски и трансфобски коментари.

„Класният ми ръководител ми помогна да приема същността си, когато започнах да уча в това училище, за което винаги ще съм много благодарен.“



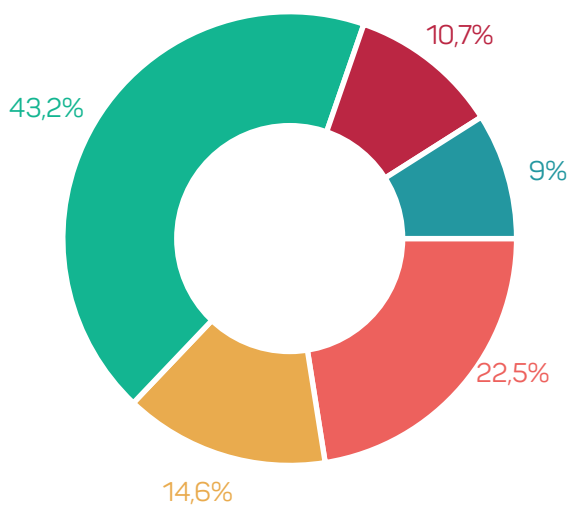
За да разберем дали някои училищни служители са разглеждани като по-подкрепящи, попитахме ЛГБТИ учениците колко комфортно биха се чувствали да говорят лично с различни училищни служители по въпроси, свързани с ЛГБТИ темата. Както се вижда от фигура 2.6, повечето ЛГБТИ ученици не биха се чувствали комфортно да говорят с училищни служители относно проблемите, свързани с принадлежността им към ЛГБТИ общността. Все пак **най-положително биват идентифицирани училищните специалисти по психично здраве** (психолози или педагогически съветници). Над една трета от учениците (40,7%) казват, че се чувстват „много комфортно“ или „донякъде комфортно“, когато говорят за свързаните с принадлежността им проблеми с този персонал.<sup>25</sup>

Тези данни отразяват цялостната стигма в нашето общество по ЛГБТИ темата – дори учениците да смятат училищния персонал за подкрепящ, те биха предпочели да не говорят с тях.

**Фигура 2.4.**

Брой на учители и училищен персонал, които подкрепят ЛГБТИ учениците в тяхното училище

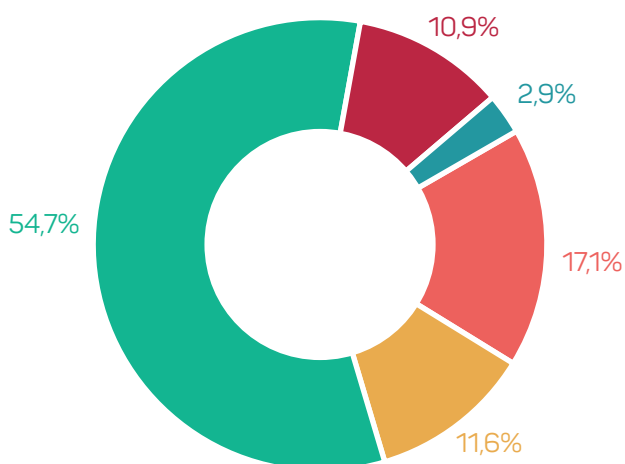
- Между 6 и 10
- Повече от 10
- Николко
- Един
- Между 2 и 5



**Фигура 2.5.**

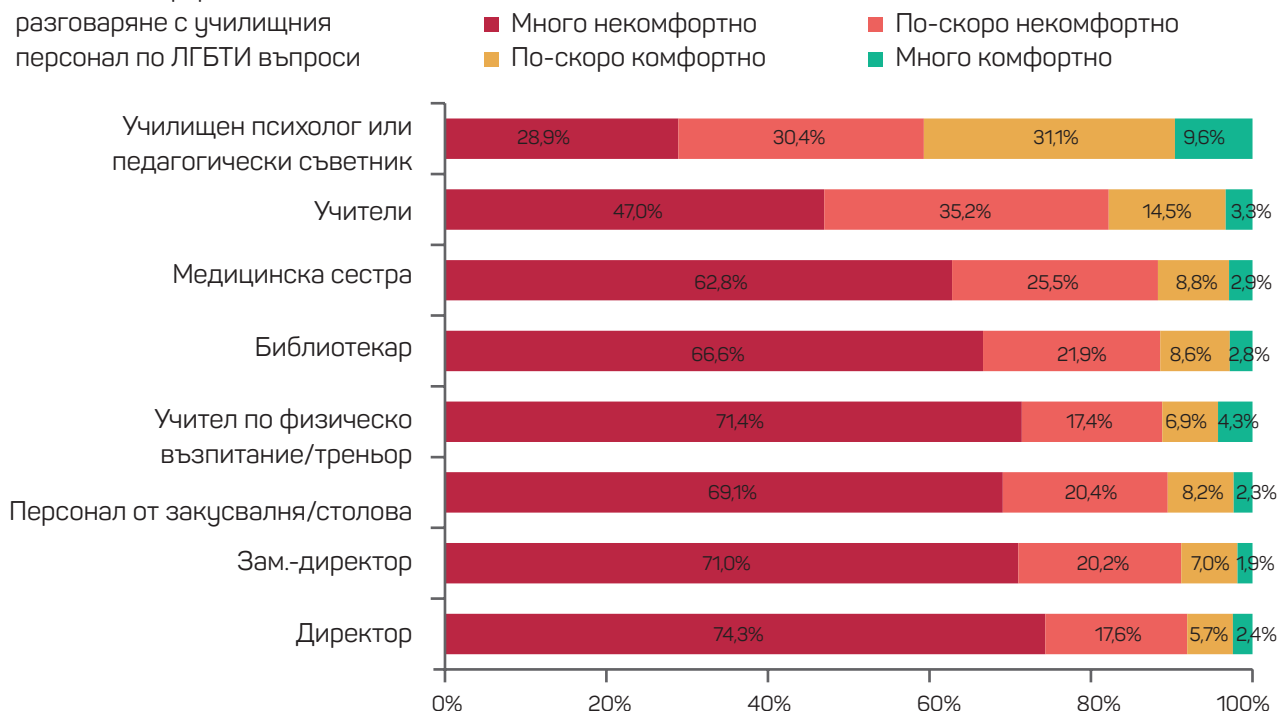
Подкрепа на училищната администрация към ЛГБТИ ученици

- Донякъде подкрепяща
- Много подкрепяща
- Много неподкрепяща
- Донякъде неподкрепяща
- Неутрална



**Фигура 2.6.**

Ниво на комфорт за  
разговаряне с училищния  
персонал по ЛГБТИ въпроси



## Приобщаващи учебни ресурси

Гражданското образование бавно намира своя път в основната училищна програма. В момента има одобрен проект за Гражданско образование като предмет, който да се изучава в 11 клас от учебната 2020/2021 година. Предметът ще акцентира върху гражданите, политиката и демокрацията; гражданите, правата и отговорностите; и идентичностите и различията в обществото. Учебният план по този предмет включва темата „Идентичности и различия в обществото“: сред новите понятия, които учениците ще изучават, са „идентичност (културна, национална, етническа, гражданска ...), социална група, дискриминация, малцинство, ксенофобия, солидарност, културно влияние, европейско гражданство и идентичност“. Сред уменията, които учениците ще усвоят, е разпознаването на „случаите на дискриминация по полов, религиозен, етнически и расов признак, а също и на хора с увреждания“, както и колко е важна борбата с дискриминацията. **За съжаление сексуалната ориентация не е изрично спомената като защитена характеристика при случаи на дискриминация, както е записано в Закона за защита от дискриминация..**

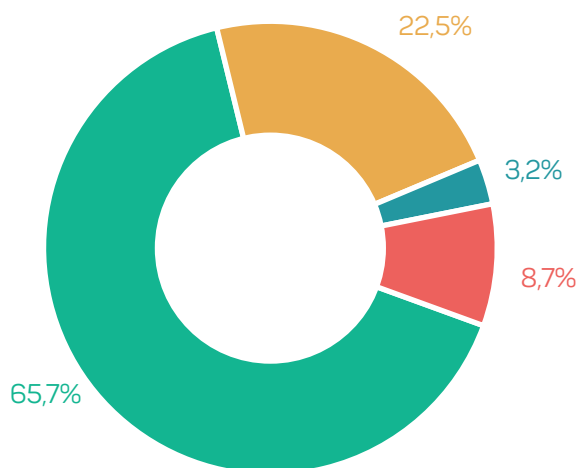
Тъй като нашето проучване бе фокусирано върху преживяванията на ЛГБТИ учениците, искахме да разберем доколко липсата на информация, свързана с ЛГБТИ темата в учебната програма, оформя тези преживявания. Нашата хипотеза беше, че научаването за исторически събития и фигури, свързани с ЛГБТИ темата, може да засили приобщаването на тези ученици към училищната общност. Учениците в нашето проучване бяха попитани дали са им били представяни ЛГБТИ хора, исторически събития или факти, свързани с тях, по време на

уроците в училище. Близко две трети (65,7%) от анкетираните отговарят, че не им е представяно нищо (вж. фигура 2.7), а 22,5% са заявили, че им е представяна само отрицателна информация. Сред учениците, на които е преподавана положителна информация, свързана с ЛГБТИ темата в клас, най-често споменатите от тях предмети са Философия / Психология, Час на класа и чужд език. Таблица 2.1 показва предмета и процента на учениците, на които е преподавана положителна информация, но също така показва процента на всички ученици в извадката. Например, сред малкия процент ученици, на които е преподавана каквато и да е положителна информация по ЛГБТИ въпроси, 62,5% са казали, че това се е случило в час по Философия / Психология, но само на 0,9% от всички 880 ученици в извадката е била преподавана положителна ЛГБТИ информация в часовете по История. Също така попитахме ЛГБТИ учениците дали сами повдигат ЛГБТИ въпроси в час. Както е показано на фигура 2.8, само една четвърт от учениците (24,5%) съобщават, че се чувстват много комфортно или донякъде комфортно да го направят.

**Фигура 2.7.**

Процент на учениците, на които са им преподавани ЛГБТИ теми в училище: положително и отрицателно съдържание

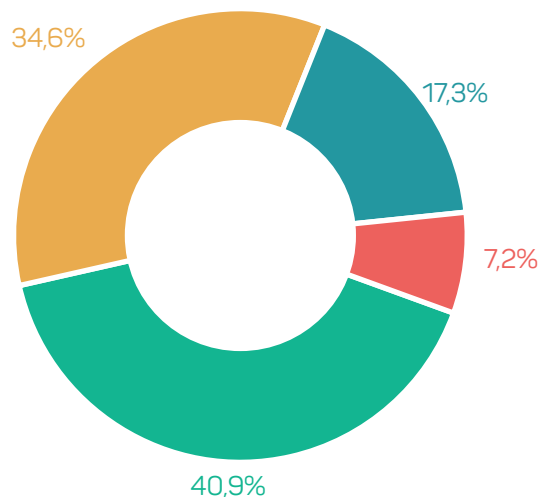
- Само отрицателно
- Положително и отрицателно
- Само положително
- Никакво



**Фигура 2.8.**

Ниво на комфорт на учениците, свързан с повдигането на ЛГБТИ теми в час

- Донякъде некомфортно
- Донякъде комфортно
- Много комфортно
- Много некомфортно



**Таблица 2.1.**

Положително представяне на теми, свързани с ЛГБТИ в клас

	% от учениците, на които им е преподавана положителна ЛГБТИ информация (n = 104)	% от всички ученици в проучването (n = 880)
Философия / Психология	62.5%	7.4%
Час на класа	35.6%	4.2%
Чужд език	25.0%	3.0%
Биология	17.3%	2.0%
Литература	13.5%	1.6%
Български език	8.7%	1.0%
История	7.7%	0.9%
Изобразително изкуство	4.8%	0.6%
Физическо възпитание	3.9%	0.5%
Музика	3.9%	0.5%
Химия	1.9%	0.2%
Физика	1.9%	0.2%
Математика	1.9%	0.2%
Друго	7.7%	0.9%

\* Тъй като респондентите можеха да избират множество отговори, категориите не се изключват взаимно.

## Училищна политика за справяне с агресията, тормоза, вербалното и физическо насилие в училище

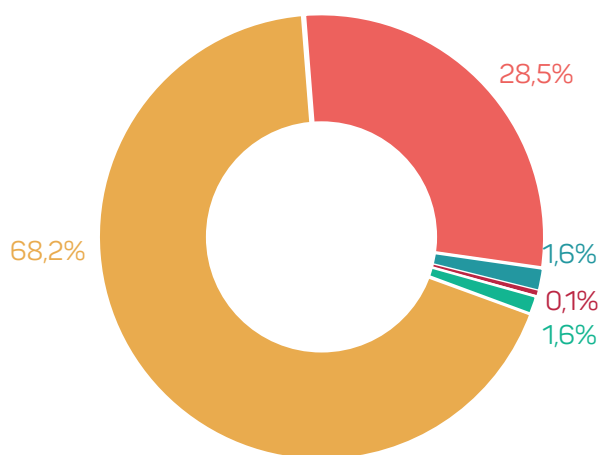
Училищните политики, адресиращи агресията, тормоза и вербалното и физическо насилие в училище, са сериозни инструменти за създаване на училищна среда, в която учениците да се чувстват в безопасност. Този тип политики могат изрично да предвиждат защита въз основа на характеристики като сексуална ориентация и полова идентичност, наред с други. В този доклад ние визираме „всеобхватна“ политика в смисъла на такава, която изрично изброява защитни признаци, основаващи се на лични характеристики, включително сексуална ориентация и полова идентичност. Когато училището има и прилага цялостна политика, особено такава, която включва процедури за сигнализиране за инциденти пред училищните власти, това дава ясен знак на всички участници в учебния процес, че агресията, тормозът и всички форми на насилие, са неприемливи и няма да бъдат толерирани. Приобщаващите училищни политики могат също така да осигурят на учениците по-голяма защита срещу преживяване на тормоз, тъй като конкретизират всички форми на агресия, тормоз и нападение, които няма да бъдат толерирани. Тези политики могат също да демонстрират, че училищните власти се отнасят сериозно към безопасността на учениците, включително тази на ЛГБТИ учениците.

Учениците бяха попитани дали в училището им има политика относно агресията, тормоза или посегателството в училище и дали тази политика изрично включва сексуална ориентация и полова идентичност. Както е показано на фигура 2.9, **по-голямата част от учениците (68,2%) отговориха, че нямат политика в своето училище или не знаят за такава**, а само 3,3% са казали, че училището им има политика, споменаваща сексуална ориентация или полова идентичност.

**Фигура 2.9.**

Наличие на училищна политика срещу тормоза

- Твърде обща политика
- Включва сексуална ориентация
- Включва изразяване на пола
- Включва и двете
- Няма политика



От 2012 г. съществува Механизъм за борба с училищния тормоз сред деца и ученици в училище. Според статистически данни<sup>26</sup> на Министерството на образованието и науката, през 2016 и 2017 г. общо са регистрирани над 8000 случая на тормоз и насилие в училищата. От тях 4500 са случаи на физическа и словесна агресия в училищата, което прави средно 30 такива инцидента на ден. През 2017 г. над 80% от всички училища в България са съобщили за поне един инцидент с насилие над дете.

## Ефективност на училищните ресурси и подкрепа

Ресурсите в училищата, включващи подкрепящ училищен персонал, по-добре обучени психолози и педагогически съветници, както и обявени и прилагани политики за докладване на агресия, тормоз и насилие, могат да помогнат за създаването на по-положителна училищна среда за ЛГБТИ учениците. В този раздел разглеждаме връзката между училищната институционална подкрепа и училищния климат, както и образователните показатели като отсъствия, академични постижения и образователни стремежи.

### Училищен персонал

Наличието на подкрепящи учители и училищен персонал може да има положителен ефект върху образователния опит на всеки ученик, да доведе до повишаването на мотивацията на учениците за учене

и до положителна ангажираност в училище. Като се има предвид, че ЛГБТИ учениците често се чувстват несигурни и нежелани в училище, наличието и достъпът до училищен персонал, предоставящ подкрепа, може да бъде от решаващо значение за създаването на по-добра среда за учене за ЛГБТИ учениците. Затова разгледахме връзката между наличието на подкрепящ персонал и няколко показателя за училищния климат, като установихме, че присъствието на училищни служители, подкрепящи ЛГБТИ учениците, е един от най-важните елементи за подобряването на училищния климат.

**Академични резултати.** В нашето проучване, подкрепящият персонал е пряко свързан с ЛГБТИ учениците, отчитащи положителни чувства към училището и образованието си<sup>27</sup>. Както е показано на фигура 2.10, учениците, които съобщават, че имат учители и училищен персонал, които подкрепят ЛГБТИ ученици, са:

- С по-малка вероятност да пропуснат дни в училище поради чувство за опасност; и
- С по-високо усещане за принадлежност към училище.

**Учебно благополучие.** Наличието на подкрепящ възрастен в училище би било полезно за всеки ученик. Но за ЛГБТИ учениците, които могат да бъдат много по-изолирани и да бъдат обект на дискриминация и насилие, подкрепящите възрастни в училище са още по-важни. Установихме, че учениците в нашето проучване, които отчитат повече подкрепящи учители и училищен персонал в своите училища, отчитат по-високи нива на самооценка и по-ниски нива на депресия (вж. фигура 2.11).<sup>28</sup>

**Приемане от страна на учениците.** Училищният персонал може да бъде пример за подражание за всички ученици в училище, а тези, които демонстрират положително отношение и подкрепят ЛГБТИ учениците, могат да изградят уважение към многообразието сред ученическата общност. Установихме, че ЛГБТИ ученици с по-голям брой подкрепящи учители или училищни служители, по-често съобщават, че ученическата общност като цяло подкрепя ЛГБТИ хората: 35,9% с подкрепящ училищен персонал спрямо 13,2%, които нямат подкрепящ училищен персонал.<sup>29</sup>

### **Намеса при хомофобските коментари**

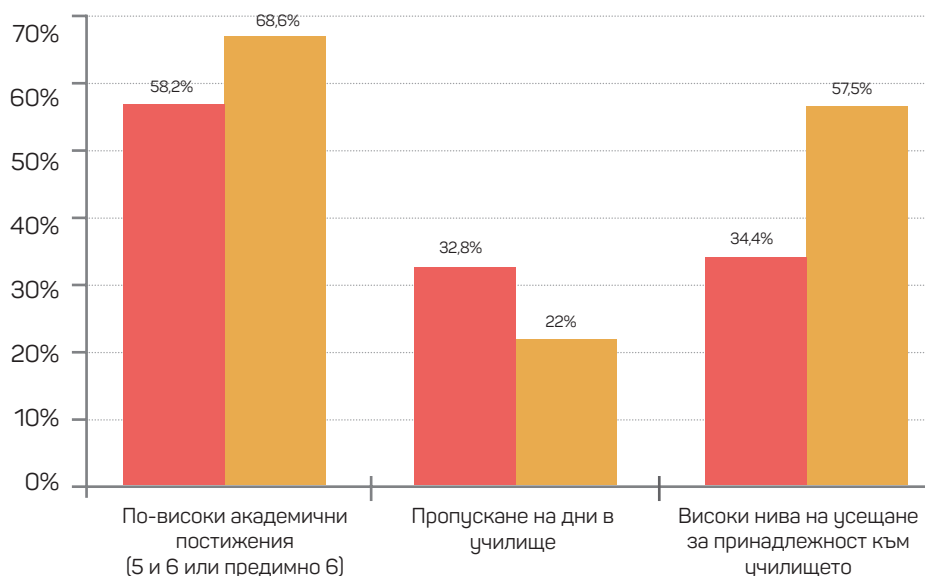
Един важен начин, по който училищният персонал може да демонстрира нетърпимост към всякакви форми на тормоз и насилие, е редовно да се намесва, когато чува хомофобски коментари сред учениците. Както е показано на фигура 2.12, когато ЛГБТИ учениците съобщават, че техните учители и училищен персонал се намесват в такива ситуации, те се чувстват по-малко несигурни в училище, имат по-високи нива на принадлежност към училищната общност и имат по-добро психологическо състояние.<sup>30</sup>



**Фигура 2.10.**

Академични постижения и подкрепящи учители

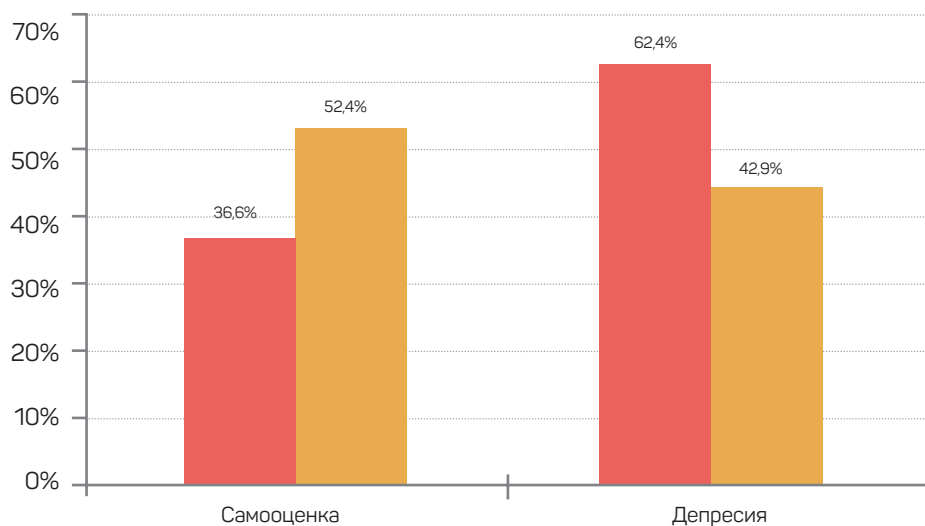
- Няма подкрепящи учители
- Поне един подкрепящ учител



**Фигура 2.11.**

Състояние на учениците и подкрепящите учители (процент от учениците, отчитащи над средните нива на психосоциални резултати)

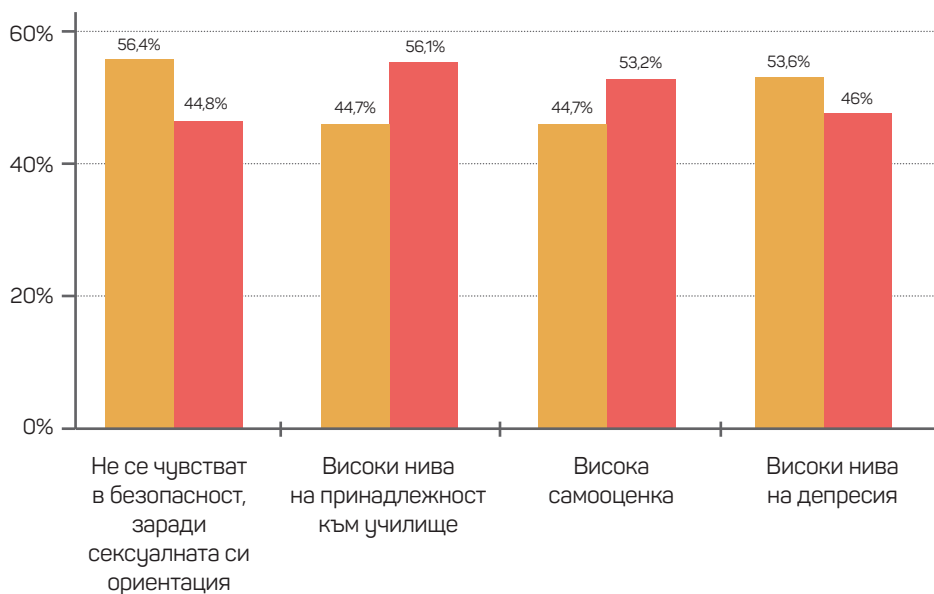
- Няма подкрепящи учители
- Поне един подкрепящ учител



**Фигура 2.12.**

Намеса на училищния персонал по повод хомофобските коментари и възприемане на училището

- Няма намеса от страна на персонала (никога)
- Има намеса от страна на персонала (понякога, често, винаги)





## Училищна политика за адресиране на насилие, тормоз и нападение

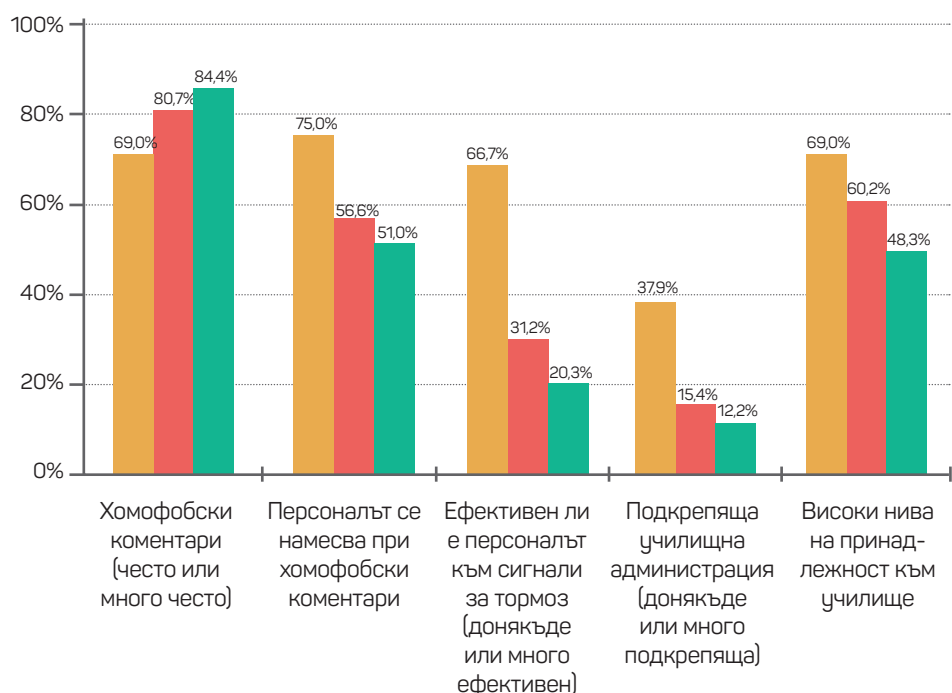
Политиките за борба с насилието и тормоза могат да допринесат за това учениците да разпознават и да се противопоставят на тормоз, основан на сексуална ориентация и полова идентичност. Тези приобщаващи политики за борба с насилието и тормоза могат също така да предоставят на училищния персонал указания за подходяща намеса, когато учениците използват хомофобски език и когато ЛГБТИ учениците докладват за случаи на тормоз и насилие. Тези политики могат също така да са в полза на учениците, тъй като това касае правата им за безопасно образование, както и да им предоставят насоки как да съобщават за инциденти, свързани с насилие. За ЛГБТИ учениците, обаче, училищните политики могат да бъдат по-малко ефективни, ако са твърде общи и не се занимават конкретно с насилието, свързано със сексуална ориентация или полова идентичност. Поради това, проверихме дали има различни видове училищна политика по показатели за училищна безопасност. Както е показано на фигура 2.13, ЛГБТИ учениците, които са били в училище с приобщаваща политика:

- съобщават по-често, че служителите се намесват, когато са направени хомофобски коментари;<sup>31</sup>
- съобщават по-често, че намесата от страна на служители е ефективна, когато им е сигнализирано за тормоз или нападение;<sup>32</sup>
- съобщават по-често, че училищната администрация подкрепя ЛГБТИ учениците.<sup>33</sup>

**Фигура 2.13.**

Училищна политика срещу тормоза на ЛГБТИ учениците в училище

- Включваща политика
- Обща политика
- Няма политика



С всичко изброено по-горе, приобщаващата политика е свързана с по-добри резултати, спрямо случаите, в които няма политика или тя е твърде обща. При тези показатели, наличието на някаква политика (обща или приобщаваща) е оценено по-високо, отколкото липсата на политика. Важно е да се отбележи обаче, че много малко ученици съобщават, че в училището им има приобщаващи политики. Заключениеята в тази част на изследването може да се дължат на способността на статистическите методи да намират минималните различия между групите.

Важно е да се добави, че подобни политики би трябвало изрично да посочват всички видове признаци за дискриминация, език на омразата и тормоз: пол, раса, народност, етническа принадлежност, произход, религия, увреждане, сексуална ориентация и имуществено състояние, така както е посочено в Закона за защита от дискриминация.

# Обобщение



## Ограничения

Вярваме, че методите, използвани в нашето проучване, дадоха национално представителна извадка от ЛГБТИ ученици. Важно е обаче да се отбележи, че тази извадка е представителна само за младежи, които се идентифицират като лесбийки, гей, бисексуални, транс или интерсекс и имат някаква връзка с ЛГБТИ общността (или чрез тяхната местна младежка организация или чрез интернет, включително социални мрежи). Както е указано в раздела „Методология“, в допълнение към обявяването на проучването в групи на ЛГБТИ общността, групи в социални мрежи, ориентирани към ЛГБТИ млади хора и в младежки застъпнически организации, проведохме целенасочена реклама в социалната мрежа Facebook, за да разширим обхвата си и да получим по-голяма представителност на извадката. Рекламата във Facebook позволи на ЛГБТИ ученици, които не е задължително да имат формална връзка с ЛГБТИ общността, да участват в проучването. Отбелязваме, че рекламите в социалните мрежи за проучването, таргетираха само младежи, които са дали някаква индикация, че са ЛГБТИ в своя профил – което се прави чрез отбелязването на съответните интереси при създаването на рекламната кампания. ЛГБТИ младежи, които не са заявили такива индикации, не бяха таргетирани от рекламата за проучването, и може да са по-слабо представени в извадката на изследването.<sup>viii</sup>

Важно е също така да се отбележи, че нашето проучване отразява само опита на ЛГБТИ ученици, които са били в училище през учебната 2017/2018 година. Въпреки че нашата извадка позволява учениците, напуснали училище в даден момент през учебната 2017/2018 година да участват, тя все пак не отразява опита на ЛГБТИ младежите, отпаднали в предходните училищни години. Опитът на тези младежи може да се различава от този на ученици, които са останали в училище, по-специално по отношение на враждебния училищен климат и достъпа до подкрепящи ресурси.

Подчертаваме, че данните от нашето изследване са срезови (т.е. данните са събрани в един времеви интервал), което означава, че не бихме могли да определим причинно-следствена връзка. Например, въпреки че можем да кажем, че е имало връзка между броя на подкрепящия персонал и академичните постижения на учениците, не можем да кажем, че едното задължително води до другото.

Имайки предвид тези ограничения в проучването, нашите опити за разнообразно набиране на респонденти, ни дадоха извадка от ЛГБТИ ученици, която според нас отразява добре популацията на ЛГБТИ учениците в средните училища в България.

viii. Изследването не включва и интерсекс ученици, които не се идентифицират като част от ЛГБТИ общността.



## Заклучения

Резултатите от доклада показват училищна среда, в която хомофобският и обиден език се използва, толерира и все още не се възприема като проблем, нуждаещ се от противодействие от страна на ученици и служители. Тази тенденция допринася за враждебна среда не само за ЛГБТИ учениците, но и за всеки ученик, който излиза извън стандартните социални норми – било то заради външен вид, тегло или какъвто и да е друг вид различие.

Вижданията за изразяването на пола в България все още са много традиционни и този факт се подкрепя от високата тенденция на отрицателни коментари за това, че даден ученик/ученичка не изглежда достатъчно мъжествен или женствена, дори от страна на училищния персонал. Тъй като изразяването на пола все още е нова концепция за нашето общество, срещу него се реагира по-често, отколкото срещу сексуалната ориентация. Момчета, които може да не са гей или транс, но не са достатъчно мъжествени според традиционните възгледи, могат да станат жертви на враждебна училищна атмосфера.

Враждебната среда е явление, което често довежда до реални последици за учениците, които се сблъскват с нея. Нашето проучване го потвърждава – огромно мнозинство от респондентите (70,6%) съобщават, че са тормозени вербално в някакъв момент през учебната 2017/2018 година въз основа на някоя от споменатите личностни характеристики. Освен това, една трета (34,2%) от ЛГБТИ учениците са били жертви на физически тормоз, а 19,1% от учениците са станали жертва на физическо нападение в училище. Сексуалният тормоз, за съжаление, е друга форма на тормоз, за която се съобщава като преживяна от почти половината (47,6%) от ЛГБТИ учениците.

Под половината (46%) от учениците, които са станали жертва на тормоз или нападение, са съобщили за инцидента пред персонала. По-тревожното е, че 54% никога не са съобщавали за това на членове на семейството. Това показва, че ЛГБТИ учениците са маргинализирана група, която не само изживява училището като враждебно място, но и не се чувства комфортно да споделя за тези травмиращи преживявания със своите близки възрастни.

Тази тенденция се потвърждава от най-честия отговор, получаван от онези ученици, които съобщават за инциденти пред училищния персонал: на 53,1% им е било казано да ги игнорират. Положителната тенденция тук е, че в 44,1% от тези случаи персоналот е разговарял с извършителя. Има и училища, които са положили усилия да обучат класа, училището или извършителя или са се свързали със семейството на жертвата.

51,9% от тези, които заявяват, че обмислят да напуснат страната, отговарят, че това е свързано с тяхната сексуална ориентация или полова идентичност. Това допълнително потвърждава споделеното от ЛГБТИ младежите, търсещи подкрепа чрез услугите на „Сингъл Степ“ – че се чувстват неприети в училище, у дома и от обществото като цяло.

Въпреки че на повечето от тях не им е удобно да разговарят с какъвто и да е училищен персонал по ЛГБТИ въпроси, специалистите по психично здраве най-често са идентифицирани като хора, с които учениците все пак биха предпочели да говорят.

Често срещано е твърдението на училищните администрации, че в техните училища няма ЛГБТИ ученици. Нашият доклад показва, че 86,5% от ЛГБТИ учениците знаят за поне още един ЛГБТИ връстник в тяхното училище.

По повод политиките за борба с агресията и тормоза, по-голямата част от учениците – 68,2% отговарят, че училището им няма политика срещу тормоза или те не знаят за такава. Това показва, че дори и в училището да има официална политика, администрацията има трудности да я популяризира сред своите ученици.



## Препоръки

Както показват заключенията, толерирането на речта на омразата срещу определени групи води до агресия и тормоз в училище. Допълнителните усилия или подобряването на съществуващата рамка за подкрепа и социална работа с учениците, трябва да бъдат в центъра на вниманието на образователните институции, за да се справят с тревожните тенденции, споделяни от респондентите.

### ■ Обучение на училищния персонал

Ние знаем, че в ситуации на конфликт и инциденти, особено с ЛГБТИ ученици, голяма част от учителите се чувстват неподготвени да се намесят. Учителите и целият училищен персонал обаче трябва да бъдат информирани за последиците от толерирането на речта на омразата и трябва да бъдат подпомогнати с набор от инструменти за справяне с подобно поведение. Те не само трябва активно да реагират на всеки случай на словесен и физически тормоз от страна на ученици, но също така трябва да са наясно с ефекта, който обидният език от страна на учителите оказва върху учениците. Нашето проучване се фокусира върху преживяванията на ЛГБТИ ученици в средното училище, но ефектите от речта на омразата и тормоза не се различават много спрямо учениците от други маргинализирани групи.

### ■ Положителни усилия на администрацията

По отношение на адресирането на сигналите за тормоз от страна на ученици, докладът показва, че има положителни тенденции, които трябва да бъдат насърчавани и мултиплицирани. Министерството на образованието и науката трябва да съсредоточи усилия върху тези примери и да намери начин да улесни обмена на добри практики между училищата. Въпрос на желание от страна на администрациите е да обръщат внимание на подобни практики в други училища и да търсят начини да ги прилагат в своите училища.

### ■ Дискусии за многообразието

Очакваме, че гражданското образование, което скоро ще бъде въведено като предмет в учебната програма, ще окуражи смислените дискусии в час на тема разнообразие, приемането и социалните различия, които включват сексуална ориентация и полова идентичност наред с останалите характеристики, на база, на които човек може да бъде дискриминиран. Особено полезни биха били ролевите игри, социалните експерименти и други техники, които да провокират промяна на гледната точка и осмисляне на традиционното отношение към „различните“ като цяло. Часовете по Психология / Философия или Часът на класа са подходящи за тези теми, при условие, че са представени и модерирани от учителите в рамките на обективен и цивилизован разговор.

### ■ Обучение на психолози и педагогически съветници

Дори ако ЛГБТИ учениците, като цяло все още не се чувстват комфортно да говорят с възрастните за своите проблеми, училищните психолози и педагогическите съветници са тези, към които има най-много доверие. Те трябва да бъдат обучени и подготвени да работят и подкрепят както ЛГБТИ учениците, така и техните родители.

### ■ Политики за борба с тормоза

Училищните администрации имат пълната власт да създават и комуникират политики за справяне с тормоза в собствените си училища. В момента, дори и в училището да има официални политики, те не са добре популяризирани сред учениците, и те не са запознати с тях. Тъй като има приет цялостен Механизъм за противодействие на тормоза и насилието, ние призоваваме Министерството на образованието и науката да укрепи съществуващата рамка, и да подкрепя училищните администрации да я прилагат ефективно. Това ще помогне на училищния персонал адекватно да се справи в случаите на сигнали за тормоз и посегателства от страна на учениците и ще помогне да се поддържа доверието на най-уязвимите ученици в училищните власти.

### ■ Връзка между училищния персонал и родителите

Нито една от тези препоръки не би била възможна без активното и информирано участие на родителите. От една страна, училищните администрации трябва да гарантират, че стратегиите и усилията им за справяне с тормоза, са видими не само за учениците, но и за родителите. От друга, трябва да намерят начини да включват тези стратегии и мерки в събития, извънкласни занимания и други подходящи формати, които да информират както учениците, така и родителите за последиците от речта на омразата и тормоза в училище. Разбира се, всичко това трябва да се случва при пълно спазване на конфиденциалността на ЛГБТИ учениците. Както бе отбелязано, подкрепата от страна на семейството е ключов фактор за благоденствието на ЛГБТИ учениците и ние силно окуражаваме работата със семейството в ситуации на съобщен тормоз или насилие.

## Благодарности

Ние, екипите на фондация „Сингъл Степ“ и фондация „Ресурсен център Билитис“, бихме искали да благодарим на учениците, участвали в нашето проучване, за тяхната откритост, смелост и готовност да споделят. Бихме искали също така да благодарим на партньорите ни, които помогнаха да разпространим информацията за проучването и които се ангажираха със съвети и коментари по доклада. Дължим огромно признание на Джоузеф Косчив – директор на изследователския институт GLSEN за съдействието му по анализа и обобщаването на данните, както и за съветите му през целия период на подготовката и написването на доклада. Бихме искали да благодарим и на Емилия Насева за професионалната обратна връзка.



# Attitudes Towards LGBTI Students in Bulgarian High-Schools

## Summary

The current survey aims to give a snapshot of the experience of a specific group of high school students, namely lesbian, gay, bisexual, trans and intersex (LGBTI) students. This is the target group of Single Step Foundation and Bilitis Resource Center Foundation, the coordinators of the survey, as both organizations are focused on providing support to, and working with, LGBTI youth in Bulgaria.

This is the first such national quantitative survey conducted in Bulgaria, covering all 28 regions of the country, with a clear goal of examining the experiences of these students in high school, with regard to safety, as well as the attitudes of both their peers and school staff. We believe that the data gathered herein provide an in-depth insight into the everyday experience of LGBTI high-school students and the environment they are in for a good part of a five-year-period. The personal feedback of how safe they feel at school, how many of them have been verbally harassed or physically assaulted, how inclined they are to talk to someone at school about such incidents, what their perception is of the existing school safety policies, etc, is key for understanding how minority groups experience school in general.

Participants completed an online survey about their experiences in school over the 2017/2018 academic year, including whether they have heard biased remarks, feel safe, have been harassed, and feel comfortable at school. They were also asked about their academic experience, attitude about school, involvement in various school activities, and the availability of support resources. The survey eligibility requirements included: minimum age of 14, having attended primary or secondary school in Bulgaria during the 2017/2018 school year, and identifying themselves as LGBTI (or with a sexual orientation other than heterosexual). The final sample consisted of a total of 880 students between the ages of 14 and 19 from all 28 regions in Bulgaria.

We believe this report can be of use to many non-government organizations working with minority groups, teachers, school staff, psychologists, social workers, institutions, and parents. The coordinators intend to conduct the same survey every five years in order to study and analyse the trends of acceptance of LGBTI students in high-school.

### Experiences of Hostile School Climate for LGBTI Students

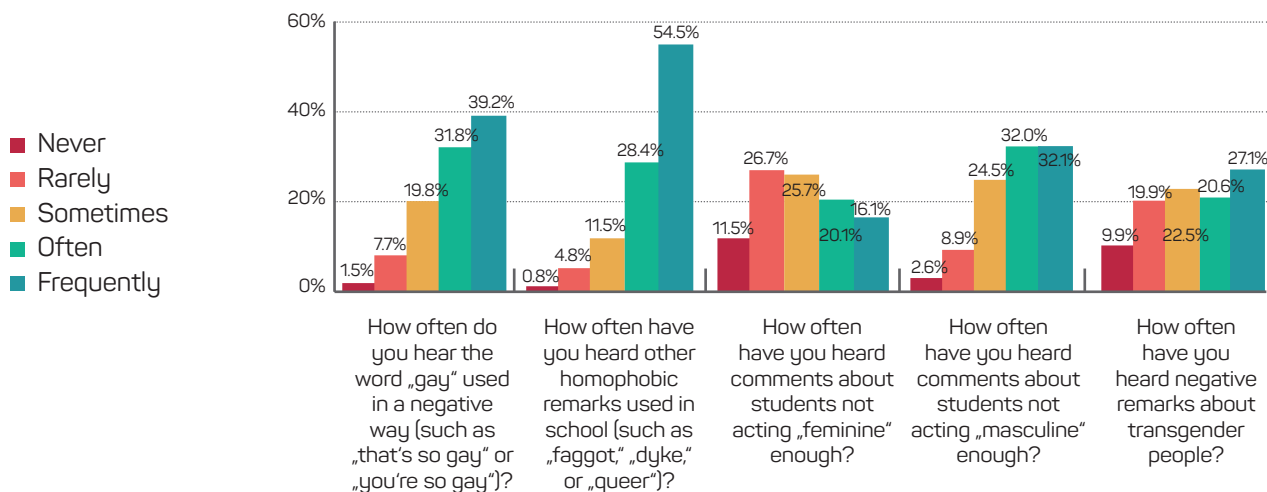
For LGBTI youth, school can be an unsafe place for a variety of reasons. Students in our survey were asked whether they ever felt unsafe at school during the past academic year because of a personal characteristic, including sexual orientation, gender, gender expression (i.e., how traditionally “masculine” or “feminine” they were in appearance or behavior), body size or weight, etc.

LGBTI students most commonly felt unsafe at school because of their sexual orientation, their appearance, and their gender expression:

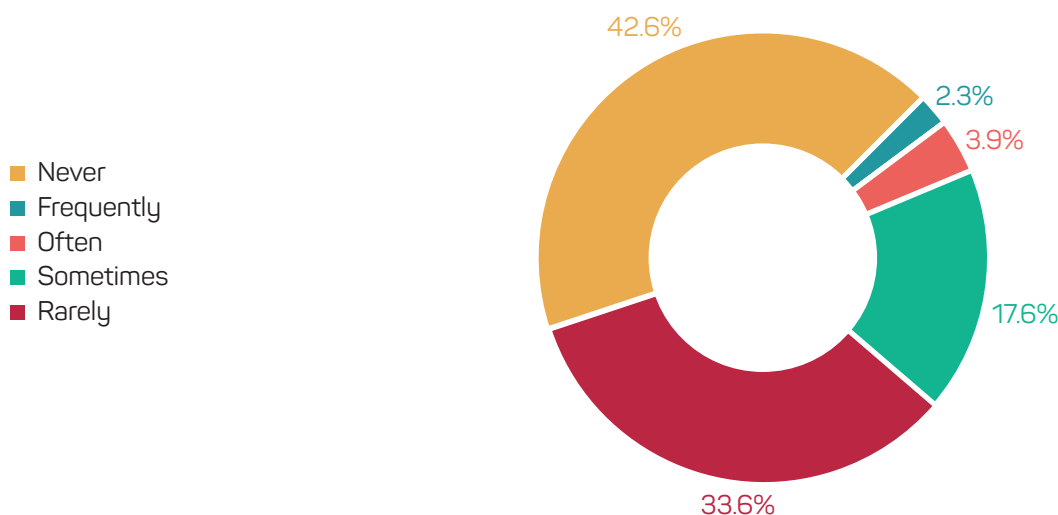
- 48.3% reported feeling unsafe at school in the past year because of their sexual orientation;
- 31.2% felt unsafe because of how they expressed their gender;
- 22.5% reported feeling unsafe because of their body size or weight.

We asked students about the frequency of hearing homophobic remarks (such as “fag”, “faggot” or “homo”). The vast majority (82.9%) of LGBTI students reported hearing other students make these derogatory remarks often or frequently in school, which contributes to a hostile learning environment for them. More than half (57.4%) of students reported hearing homophobic remarks on one or more occasions from their teachers or other school staff.

**Frequency of Hearing Anti-LGBT Remarks at School**



**Frequency of Hearing Homophobic Remarks from School Staff**



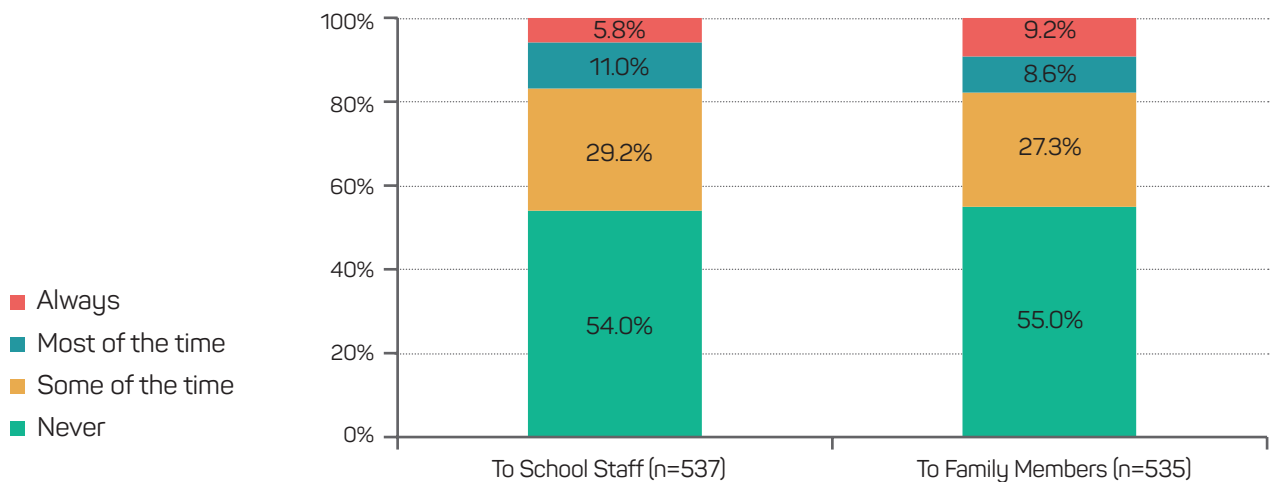
Students who reported hearing homophobic remarks at school were asked how often teachers or other school staff were present and if so, how often they intervened. 46.6% reported that staff never intervened.

The majority of LGBTI students reported hearing negative remarks about someone’s gender expression often or frequently at school (64.1% about not being “masculine” and 36.2% about not being “feminine”). More than half (59.7%) of LGBTI students reported that they had heard these types of remarks from teachers and other school staff.

Students in our survey were asked how often in the past academic year they had been verbally harassed (e.g., being called names or threatened) at school specifically because of their sexual orientation, gender identity, or gender expression. The vast majority (70.6%) reported being verbally harassed at some point in the past year based on any of these personal characteristics.

With regard to physical harassment, a third (34.2%) of LGBTI students had been physically harassed (e.g., shoved or pushed) at some point at school during the past academic year based on a personal characteristic. 19.1% of students in our survey were assaulted at school during the past academic year because of their sexual orientation, gender expression, or gender.

**Frequency of LGBT Students Reporting Incidents of Harassment and Assault**



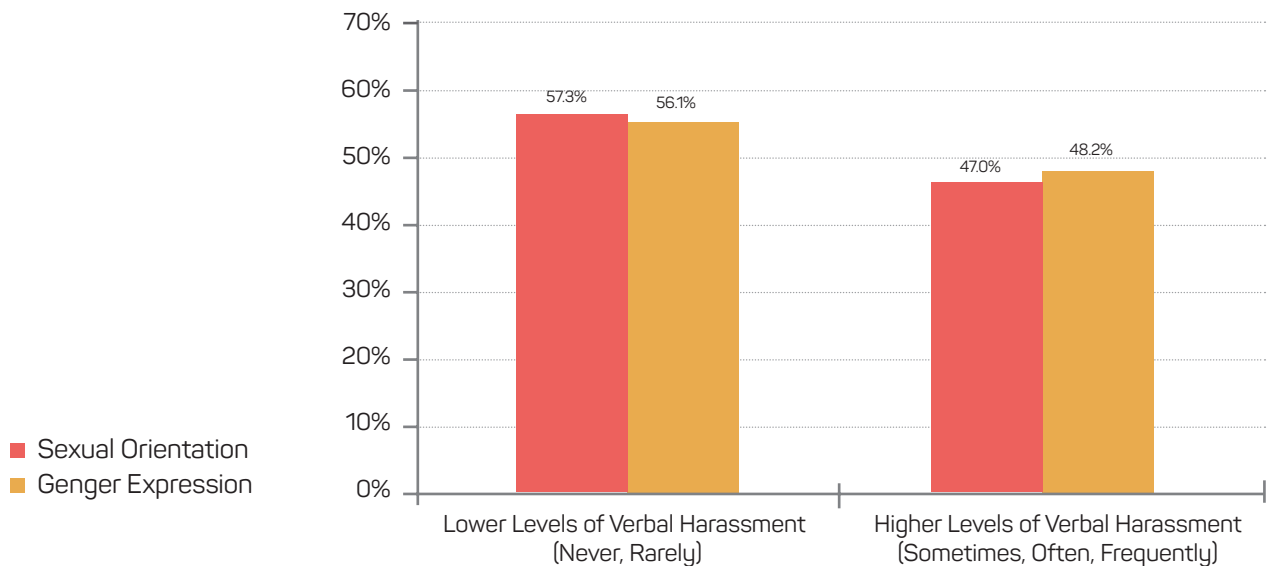
When harassment and assault occur in school, it is expected that teachers and school personnel address the problems effectively. However, students may not always feel comfortable reporting these incidents to staff members. In our survey, we asked those students who had experienced harassment or assault in the past school year how often they had reported the incidents to school staff. Almost half of these students ever reported incidents to staff (46.0%). We asked these students what were the responses from school staff when they last reported these incidents.

The most common responses were:

- Staff told them to ignore it (53.1%);
- Staff talked to the perpetrator (44.1%); and
- Staff did nothing (28.6%).

15.1% of the participants in the study had had to switch schools primarily due to harassment or assault at school or feeling unsafe and because of unsupportive or hostile classmates. LGBTI students who had higher levels of victimization because of their sexual orientation or gender expression reported lower grades compared to students who experienced less harassment and assault.

**Academic Achievement and Victimization**  
(percentage of students who reported receiving „5’s & 6’s” or „mostly 6’s”)

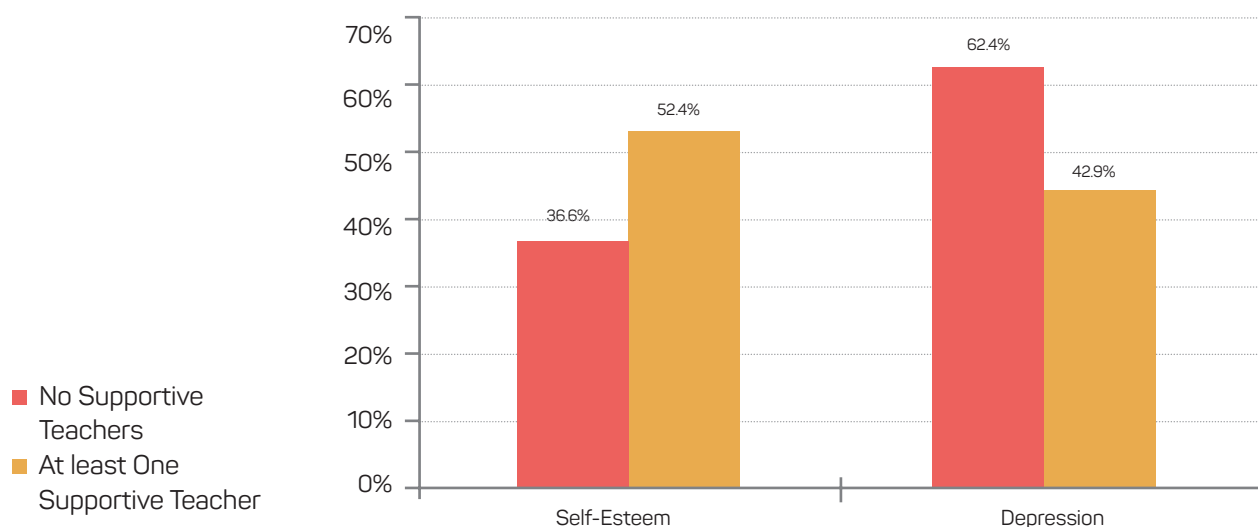


More than half (53.5%) responded that they intended to emigrate from Bulgaria after high-school. Of those who indicated that they planned to leave the country or were unsure, half (51.9%) reported that the intention to emigrate was related to their sexual orientation or gender identity.

The majority of students (77.5%) could identify at least one school staff member whom they believed was supportive of LGBTI students at their school. Having such supportive staff was directly related to LGBTI students reporting more positive feelings about their school and their education. Students who reported having teachers and school staff who support LGBTI students:

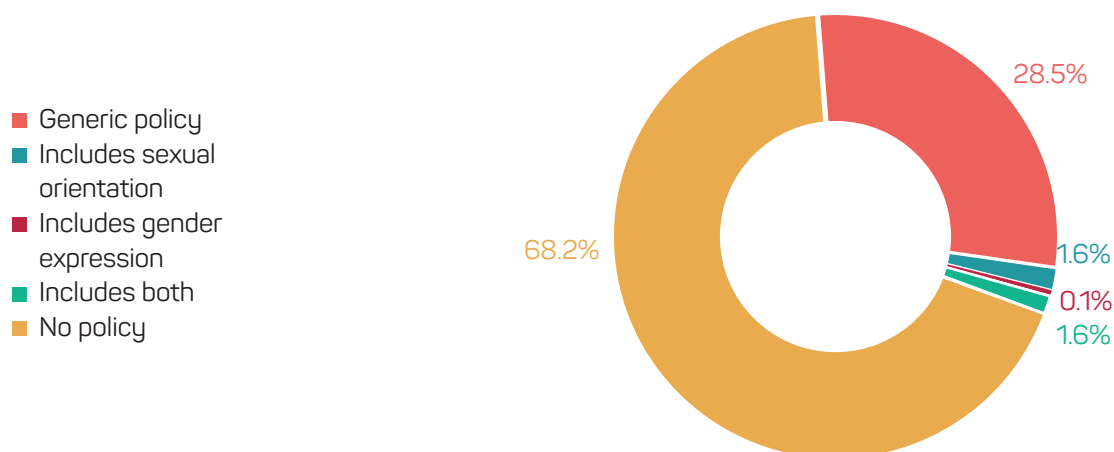
- Were less likely to miss days of school because of feeling unsafe; and
- Had a greater sense of school belonging.

### Student Wellbeing and Supportive Teachers (percent of students reporting above average levels of psychosocial outcomes)



Anti-bullying and harassment school policy is the most logical answer to the troubling findings related to the high percentage of students reporting being victims in such incidents. We asked students if they were aware of such policies at their schools: the majority (68.2%) replied they did not have any such policy or did not know of one.

### Presence of a School Anti-Bullying and Harassment Policy



## Conclusions

The findings of the report show a school environment in which homophobic and biased language is prevalent, tolerated and is still not perceived as a problem that needs addressing by both students and school staff. This trend contributes to a hostile environment not only for LGBTI students, but for any student outside of the accepted social norms.

A hostile environment is a phenomenon that has tangible negative impact on high-school students. According to our survey, the vast majority of LGBTI students (70.6%) reported being verbally harassed, a third (34.2%) – physically harassed and 19.1% – assaulted at school. Almost half (46.0%) of the students who have experienced harassment or assault, reported those incidents to school staff. More importantly, 54.0% never reported it to family members, a fact showing a marginalized group of students who not only experience school as a hostile environment but also do not feel comfortable sharing these traumatizing experiences with their families. Half (53.1%) of the students who reported such incidents to school staff were told to ignore it. However, on a more positive note, in 44.1% of those reported cases the school staff talked to the perpetrator. Some schools also made efforts to educate the class, the student body or the perpetrator or contacted the family of the victim.

A common statement from school administrations is that their schools do not have LGBTI students. However, our findings reveal that this may be because LGBTI students are very unlikely to discuss being LGBTI with school staff. In addition, it was very common for students in our survey to say that there are other LGBTI students at their school besides themselves (86.5%). Even though most LGBTI students would not be comfortable talking to any school staff about LGBTI issues; mental health professionals were most commonly identified as someone they would rather talk to.

Unfortunately, the majority of students – 68.2% report their school has no anti-bullying policy or they were not aware of such a policy. This shows that even if a school has an official policy, it is not well communicated to students.

## Recommendations

Tolerating hate speech against certain groups leads to harassment and bullying at school. Additional efforts or improving the existing framework for support and social work with students should be the focus of the educational institutions, in order to address the troubling experiences shared by the respondents.

### ■ Educating school staff

Teachers and the entire school staff should be informed about the consequences of tolerating hate speech and should be equipped with tools to counteract such behavior. They should not only proactively address every occasion of verbal and physical harassment by students, but should be aware of the effect their own hate speech has on students. Our study focuses on the experience of LGBTI students in high-school, however hate speech and bullying is not much different against students from another marginalized group.

### ■ Positive efforts of the administration

With regard to reacting to students' reports of harassment, the report shows that there are positive responses that should be encouraged and replicated. The Ministry of Education should focus on those examples

and should find a way to facilitate exchange of good practices between schools.

### ■ **Discussions about diversity**

With a new civic education class to be introduced to the official curriculum soon, we strongly propose meaningful discussions about diversity, acceptance and social differences, that include sexual orientation and gender identity to other characteristics one can be discriminated against. Especially useful could be role play exercises, social experiments and other techniques to provoke changing the perspective and long-standing traditional attitudes towards the “different” in general. As shown by the report, Psychology/Philosophy class or the Class Hour could be appropriate for those topics which should be presented and moderated by the teachers in the framework of an objective and civilized conversation.

### ■ **Training of psychologists and counselors**

Even if LGBTI students still do not feel comfortable overall to talk to adults about their issues, the school psychologists and counselors are those seen as most trustworthy. They should be trained and prepared to work with and support LGBTI students as well as their parents.

### ■ **Anti-bullying school policies**

School administrations have the full authority to create and communicate anti-bullying policies within their respective schools. Currently, this is not the case and further efforts should be made in this direction. As there is an overall Mechanism in regulation, we urge the Ministry of Education to strengthen the existing framework and support school administrations to apply it efficiently. This will help school staff effectively address reports of harassment and assault by students and will help nurture the trust of the most vulnerable students in the school authorities.

### ■ **Connection between school staff and parents**

None of these recommendations would be possible without the active and informed participation of parents. On one hand, school administrations should communicate their anti-bullying strategies and efforts with the parents regularly and should find ways to involve them in events, out-of-class lessons and many different formats that inform both students and parents about the consequences of hate speech and bullying in school. All of this should be done with full respect for the confidentiality of LGBTI students.

Taken together, such measures can move us toward a future in which all students have the opportunity to learn and succeed in school, regardless of sexual orientation, gender identity, or gender expression.



# Бележки

1. [https://ec.europa.eu/info/policies/justice-and-fundamental-rights/combating-discrimination/lesbian-gay-bi-trans-and-intersex-equality/eurobarometer-social-acceptance-lgbti-people-eu-2019\\_en](https://ec.europa.eu/info/policies/justice-and-fundamental-rights/combating-discrimination/lesbian-gay-bi-trans-and-intersex-equality/eurobarometer-social-acceptance-lgbti-people-eu-2019_en)
2. <https://osis.bg/wp-content/uploads/2018/12/2018-Hate-speech-BG-final.pdf>
3. За да се изследват средните разлики в честотата на отрицателните коментари по повод мъжествеността и женствеността, бе проведен t-тест за свързани извадки. Средната стойност за отрицателните коментари за мъжествеността бе значително по-висока:  $t(876) = 18.51, p < 0.001$ .
4. Средните разлики в честотата на типовете анти-ЛГБТ коментари бяха изследвани с помощта на многофакторен дисперсионен анализ: Pillai's Trace = 0.52,  $F(3,873) = 309.6, p < 0.001$ . Ефектите между двойките променливи са приети за значими при  $p < 0.05$ . Средните стойности за всички видове коментари бяха значимо различни. Хомофобските коментари, като „педал“, бяха най-често срещани, а негативните коментари за това, че някой не се държи достатъчно женствено, бяха най-рядко срещани.
5. За да се изследват средните различия в честотата на хомофобските коментари и отрицателните коментари за мъжествеността и женствеността сред учителите и училищния персонал, бе проведен t-тест за свързани извадки. Средната стойност за негативните коментари за женствеността и мъжествеността беше значително по-висока:  $t(878) = 4.19, p < 0.001$ .
6. Средните разлики в честотата на намеса от страна на училищния персонал по отношение на хомофобските и негативни коментари към пола бяха изследвани, като се използва многофакторен анализ на ковариацията, използвайки честотата на коментарите като ковариант: Pillai's Trace = 0.04,  $F(1,570) = 3.87, p < 0.05$ , което показва значимо по-голяма честота на намеса по отношение на хомофобските забележки.
7. Средните разлики в честотата на видовете словесен тормоз бяха изследвани с помощта на многофакторен дисперсионен анализ: Pillai's Trace = 0.22,  $F(2,820) = 118.47, p < 0.001$ . Ефектите между двойките променливи са приети за значими при  $p < 0.05$ . Вербалният тормоз, основан на сексуалната ориентация, беше най-висок, следван от вербален тормоз въз основа на изразяване на пола и словесен тормоз въз основа на пол.
8. Средните разлики в честотата на физическия тормоз между различните типове бяха изследвани с многофакторен дисперсионен анализ: Pillai's Trace = 0.07,  $F(2, 817) = 51.96, p < 0.001$ . Единичните ефекти са приети за значими при  $p < 0.05$ . Нивата и на трите вида физически тормоз бяха значимо различни. Физическият тормоз, основан на сексуална ориентация, беше най-висок, последван от физически тормоз въз основа на изразяване на пола и след това физически тормоз въз основа на пол.
9. Средните разлики в честотата на физическо нападение между различните типове бяха изследвани с помощта на многофакторен дисперсионен анализ: Pillai's Trace = 0.04,  $F(2, 801) = 16.15, p < 0.001$ . Единичните ефекти са приети за значими при  $p < 0.05$ . Нивата на физическо посегателство, основано на сексуална ориентация и изразяване на пола, не се различават значимо, но са по-високи от физическото насилие, основано на пола.
10. Взаимовръзката между средните оценки и степента на подлагане на тормоз бе изследвана чрез корелационния коефициент на Пийърсън. *Подлагане на тормоз въз основа на сексуална ориентация*:  $r = -0.14, p < 0.01$ ; *Подлагане на тормоз въз основа на изразяване на пола*:  $r = -0.15, p < 0.001$ .
11. Взаимовръзката между отсъствието от училище и степента на подлагане на тормоз бе проучена чрез корелационния коефициент на Пийърсън. *Подлагане на тормоз въз основа на сексуална ориентация*:  $r = 0.36, p < 0.001$ ; *Подлагане на тормоз въз основа на изразяване на пола*:  $r = 0.39, p < 0.001$ . Процентите са показани с илюстративна цел.
12. Hope, K. *Bulgaria battles to stop its brain drain*. (2018, January). <https://www.ft.com/content/51f1bd86-d6cc-11e7-ae3e-563c04c5339a>.
13. Организация на обединените нации, Департамент по икономически и социални въпроси, Отдел за населението (2017). *World Population Prospects: The 2017 Revision, Key Findings and Advance Tables. Working Paper No. ESA/P/WP/248*.
14. [https://www.fes-bulgaria.org/fileadmin/user\\_upload/Balgarskata\\_mladezh\\_2018\\_2019.pdf](https://www.fes-bulgaria.org/fileadmin/user_upload/Balgarskata_mladezh_2018_2019.pdf)
15. Елементите за оценка на принадлежността към училище са взети от проучването от 2012 г. на програмата на ОИСП за международно оценяване на ученици: <http://www.oecd.org/pisa>.
16. За да разгледаме взаимовръзката между усещането за принадлежност към училище по население (ЛГБТИ хора спрямо общото население), проведохме многофакторен дисперсионен анализ (MANOVA) с 6-те позиции от съответната скала, които бяха използвани в най-новата налична ОИСП PISA 2015 (налична на: <http://www.oecd.org/pisa/data/2015database>). Като се има предвид, че PISA се прилага само за 15 годишни ученици в началото на учебната година и нашето проучване е проведено в края на учебната година, ние сравнихме данните от PISA само с 15 и 16 годишни в нашето проучване на ЛГБТИ ученици. Pillai's Trace = 0.02,  $F(6,5452) = 18.73, p < 0.001$ . Ефектите между двойките променливи са приети за значими при  $p < 0.05$ . Средните стойности за всяка променлива бяха значително различни, показвайки по-ниско усещане за принадлежност към училище сред ЛГБТИ извадката. Процентите са показани с илюстративна цел.
17. Взаимовръзката между принадлежността към училище и степента на подлагане на тормоз беше изследвана чрез корелационния коефициент на Пийърсън. *Подлагане на тормоз въз основа на*



сексуална ориентация:  $r = -0.36$ ,  $p < 0.001$ ; Подлагане на тормоз въз основа на изразяване на пола:  $r = -0.34$ ,  $p < 0.001$ . Процентите са показани с илюстративна цел.

18. Депресивното състояние бе измерено с помощта на 20-степенна Ликъртова скала за оценка на депресия тип CES-D (Eaton et al., 2004), която включва елементи като „През изминалата седмица се почувствах обнадяван/а за бъдещето“. По-високите нива на депресия се определят спрямо граница на средните нива на депресия: учениците над средните нива бяха характеризирани като „демонстриращи по-високи нива на депресия“.
19. Взаиморъзката между депресията и степента на подлагане на тормоз бе изследвана чрез корелационния коефициент на Пийърсън. *Вербален тормоз въз основа на сексуална ориентация*:  $r = 0.37$ ,  $p < 0.001$ ; *Вербален тормоз въз основа на изразяване на пола*:  $r = 0.34$ ,  $p < 0.001$ . Процентите са показани с илюстративна цел.
20. Себеоценката се измерва с помощта на 10-степенна скала Ликъртова скала за себеоценка на Розенберг (RSE; Rosenberg, 1989), която включва елементи като „Аз съм в състояние да правя нещата толкова добре, колкото повечето хора“. Позитивната и негативна себеоценка се определя спрямо граница на резултата, който не показва нито позитивни, нито негативни себеусещания: ученици над тази граница бяха определени като „демонстриращи позитивна себеоценка“.
21. Взаиморъзката между себеоценката и степента на подлагане на тормоз бе изследвана чрез корелационния коефициент на Пийърсън. *Вербален тормоз въз основа на сексуална ориентация*:  $r = -0.21$ ,  $p < 0.001$ ; *Вербален тормоз въз основа на изразяване на пола*:  $r = -0.23$ ,  $p < 0.05$ . Процентите са показани с илюстративна цел.
22. UNESCO (2016). *Out in the open. Educator sector responses to violence based on sexual orientation and gender identity/expression. Paris. UNESCO.*
23. Взаиморъзките между двете променливи за самоубийствени тенденции и вербален тормоз по отношение на сексуалната ориентация бяха тествани чрез корелационния коефициент на Пийърсън. *Самоубийствени мисли*:  $r = 0.16$ ,  $p < 0.001$ ; *План за самоубийство*:  $r = 0.17$ ,  $p < 0.001$ . Процентите се обсъждат само с илюстративна цел.
24. Взаиморъзките между двете променливи за самоубийствени тенденции и вербален тормоз по отношение на изразяването на пола бяха тествани чрез корелационния коефициент на Пийърсън. *Самоубийствени мисли*:  $r = 0.22$ ,  $p < 0.001$ ; *План за самоубийство*:  $r = 0.22$ ,  $p < 0.001$ . Процентите се обсъждат само с илюстративна цел.
25. Средните разлики в нивото на комфорт при разговор с училищния персонал за различните членове на училищния персонал бяха изследвани чрез многофакторен дисперсионен анализ, а процентите са показани с илюстративна цел. Множествените ефекти са значими, Pillai's Trace = 0.48,  $F(7, 827) = 110.46$ ,  $p < 0.001$ . Единичните ефекти са приети за значими при  $p < 0.05$ . Всички двойки бяха значимо различни, с изключение на: библиотекарят,

медицинската сестра и служителите в кафенето не се различаваха един от друг; директорът и заместник-директор не се различаваха; заместник-директорът не се различаваха от преподавателя по физическо възпитание и служителите в кафенето; медицинската сестра не се различаваха от библиотекаря.

26. <https://www.unicef.org/bulgaria/en/together-against-violence-schools>
27. Взаиморъзките между броя на подкрепящия персонал и резултатите в училище, бяха тествани чрез корелационния коефициент на Пийърсън. *Академични оценки (гранично сигнификантни)*:  $r = 0.07$ ,  $p = 0.05$ ; *Пропускане на училище*:  $r = -0.18$ ,  $p < 0.05$ ; *Принадлежност към училище*:  $r = 0.27$ . Процентите се обсъждат само с илюстративна цел.
28. Взаиморъзките между поддържащия персонал и благополучието на учениците и оценяването на училището бяха разгледани чрез корелационния коефициент на Пийърсън. *Себеоценка*:  $r = 0.16$ ,  $p < 0.001$ ; *Депресия*:  $r = -0.22$ ,  $p < 0.001$ .
29. Взаиморъзките между ученическото приемане на ЛГБТИ хора и подкрепящия персонал бяха изследвани чрез корелационния коефициент на Пийърсън:  $r = 0.34$ ,  $p < 0.001$ .
30. Взаиморъзките между намесата на персонала и благополучието на учениците и оценяването на училището бяха изследвани чрез корелационния коефициент на Пийърсън. *Усещане за заплаха поради сексуална ориентация*:  $r = -0.14$ ,  $p < 0.001$ ; *Принадлежност към училище*:  $r = 0.18$ ,  $p < 0.001$ ; *Себеоценка*:  $r = 0.13$ ,  $p < 0.01$ ; *Депресия*:  $r = -0.10$ ,  $p < 0.01$ .
31. Средните разлики между различните политики за намеса на персонала по отношение на хомофобските забележки бяха изследвани чрез серия от еднофакторни дисперсионни анализи (ANOVA):  $F(2, 683) = 5.21$ ,  $p < 0.001$ . Единичните анализи са приети за значими при  $p < 0.05$ . Отговорът Политика за приобщаване беше значително по-висок от този Без политика и Обща политика. Няма разлика между Без политика и Твърде обща политика.
32. Средните разлики между различните видове политика по отношение на ефективността на намеса на персонала, след като им е съобщено за тормоз и нападение, бяха изследвани чрез поредица от еднофакторни дисперсионни анализи (ANOVA):  $F(2, 238) = 5.33$ ,  $p < 0.001$ . Единичните анализи се считат за значими при  $p < 0.05$ . И трите групи бяха значимо различни, с най-голяма ефективност в групата с приобщаващата политика, следвана от групата с обща политика.
33. Средните разлики между различните политики на подкрепа от страна на училищната администрация бяха изследвани чрез серия от еднофакторни дисперсионни анализи (ANOVA):  $F(2, 842) = 10.90$ ,  $p < 0.001$ . Единичните анализи се считат за значими при  $p < 0.05$ . И трите групи бяха значително различни, с най-голяма подкрепа в групата с приобщаваща политика, следвана от групата с обща политика.



